

G4 中文使用手冊

版本：台灣

出版日期：2008 年 08 月 01 日

米迪亞版權所有 ※ 翻印必究

未經許可，請勿以任何形式複製、轉載、或散佈本手冊內容。

本手冊所引述品牌及產品名稱登記商標，所有權屬於各品牌及產品名稱登記公司所有。

本公司享有隨時修改本手冊內容之權利，對於任何更動恕不另行通知。

由於開發與製造時期不同，本機內附軟體內容可能會有所差異，若手冊描述與您的軟體版本不符，請以您目前的G4軟體版本及本公司網站公佈為準。

若在產品使用上有任何問題，歡迎您撥打客服專線，或至本公司網站取得最新資訊。

- 客服專線：(02) 8178 - 3266
- 傳真專線：(02) 2627 - 0788
- 網址：<http://www.navtour.com.tw>

目錄

I. 產品配件	1
II. 產品規格表	2
III. 產品外觀介紹	3
本機正面圖解說明	3
本機頂部圖解說明	3
本機背面圖解說明	4
本機底部圖解說明	4
IV. 產品安裝說明	5
安裝車架	5
V. 產品啟用說明	10
電源供應器充電	10
VI. 開始使用產品	11
開機步驟	11
《 開啟選單 》	12
《 關閉程式及選單 》	12
基本操作	12
《 MTP 操作 》	13
《 以MTP開啟萬年曆 》	14
《 以MTP返回導航畫面 》	14
《 工具列說明 》	15
VII. 系統功能簡介	16

1. 導航	17
《 開啟衛星導航 》	17
設目的地說明	17
1.1 回家	18
1.2 公司	18
1.3 我的最愛	19
《 管理分類 》	20
《 我的最愛--排序 》	20
1.4 查詢記錄	21
《 查詢記錄--排序 》	21
1.5 所有景點	22
1.6 所有道路	22
1.7 地圖瀏覽	23
1.8 沿途景點	24
路徑/管理說明	24
《 尚未設定目的地 》	24
《 目的地設定完成 》	25
1.9 路徑規劃	25
《 規劃選項 》	26
《 替代路徑 》	27
《 規劃結果 》	27

1.10 塞車迴避	28
1.11 結束導航	28
1.12 GPS狀態	29
1.13 進階功能	29
《 地圖切換 》	30
《 語音設定 》	30
《 關於 》	31
《 軌跡記錄 》	31
《 導航設定 》	32
《 系統設定 》	32
導航畫面/分割畫面說明	33
《 導航畫面介紹 》	33
範例說明	39
《 如何利用已知道路名稱設定目的地 》	39
《 如何利用已知景點名稱設定目的地 》	40
《 如何設定家? 》	42
2. 旅遊玩家	45
《 開啟旅遊玩家 》	45
《 分類瀏覽畫面 》	45
2.1 夜貓族	46
2.2 查閱書本	47

2.3 地區分類	48
2.4 主題分類	49
2.5 查看書籤	50
2.6 搜尋景點	51
《 旅遊指南畫面說明 》	52
《 景點資訊畫面說明 》	53
《 景點圖片畫面說明 》	54
《 查看地圖畫面說明 》	55
《 住宿情報畫面說明 》	55
3. 影音娛樂	56
3.1 音樂播放	56
《 新增 / 刪除音樂檔 》	56
《 開啟音樂播放 》	56
《 音樂播放畫面說明 》	57
《 開啟想要播放的音樂 》	58
3.2 相片播放	59
《 新增 / 刪除相片檔 》	59
《 開啟相片播放 》	59
《 相片播放畫面說明 》	59
《 全螢幕顯示 》	60
《 旋轉相片 》	60

《 相片自動播放模式 》	61
《 開啟想要播放的相片 》	61
《 切換相片尺寸 》	62
3.3 影片播放	63
《 新增 / 刪除影片檔 》	63
《 開啟影片播放 》	63
《 開啟想要播放的影片 》	64
4. 藍芽電話	65
《 開起藍芽電話 》	65
• 藍芽電話畫面說明	65
4.1 藍芽配對	66
《 主動配對 》	66
• 輸入配對密碼畫面說明	67
《 等待其他藍芽裝置配對 》	68
4.2 藍芽連線	69
《 藍芽管理員中進行連線 》	69
《 利用藍芽連線快速鍵連線 》	70
《 撥打電話流程 》	71
4.3 撥打電話	72
《 鍵盤撥號 》	72
《 通話記錄撥號 》	72

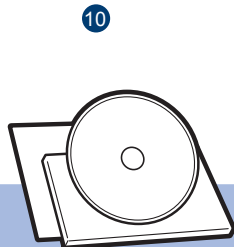
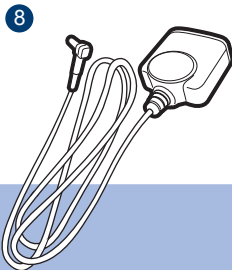
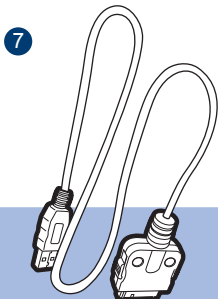
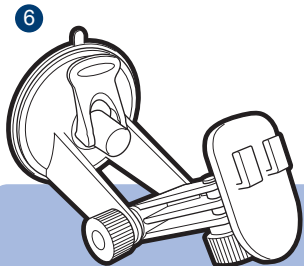
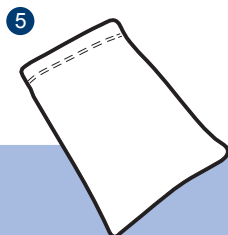
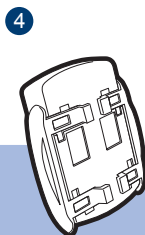
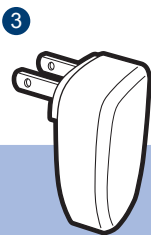
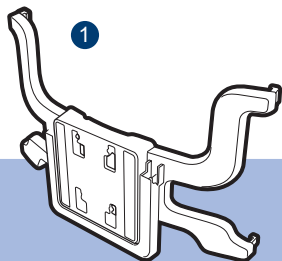
《 聯絡人撥號 》	73
撥打分機	73
• 撥號鍵盤畫面說明	74
• 撥號中畫面說明	74
• 通話中畫面說明	74
4.4 聯絡人	75
《 新增聯絡人 》	75
《 刪除聯絡人 》	76
《 修改聯絡人 》	76
4.5 通話記錄	77
《 刪除單筆或所有通話記錄 》	77
《 利用通話記錄新增聯絡人或撥號 》	77
• 連絡人列表畫面說明.....	78
• 通話記錄畫面說明	78
4.6 藍芽設定	79
《 開啟藍芽管理員 》	79
《 檢示作用中的連線 》	79
《 中斷連線 》	80
《 版本資訊 》	80
《 我的捷徑 》	81
《 查看一個藍芽裝置 》	81

5. 個人助理	82
5.1 世界鐘	82
《 開啟世界鐘 》	82
5.2 鬧鐘	83
《 開啟鬧鐘 》	83
《 鬧鐘設定畫面說明 》	84
《 設定鬧鐘音效說明 》	84
《 鬧鐘響起提示視窗 》	84
5.3 萬年曆	85
《 開啟萬年曆 》	85
5.4 計算機	85
《 開啟計算機 》	85
5.5 錄音記事	86
《 開啟錄音記事 》	86
5.6 電子羅盤	87
《 開啟電子羅盤 》	87
6. 設定	88
6.1 日期時間	88
《 開啟日期時間 》	88
《 切換時制 》	88
《 開啟時間設定 》	89

《 開啟時區設定 》	89
6.2 音量	90
《 開啟音量 》	90
6.3 螢幕	90
《 開啟螢幕亮度 》	90
《 開啟螢幕校正 》	91
6.4 儲存資訊	92
《 開啟儲存資訊 》	92
6.5 系統資訊	92
《 開啟系統資訊 》	92
注意事項	93
GPS 使用注意事項	93
GPS 系統架構	93
GPS 定位與接收	93
GPS 使用	94
安全注意事項	94
操作環境	96
附錄：多媒體格式支援規格	98
如何恢復記憶卡中的圖資檔案	99
如何傳輸多媒體檔案至G4上播放	102

I. 產品配件

- ① 本機固定架 ② 車充頭 ③ 旅行用充電器 ④ 車架轉接頭 ⑤ 本機擦拭包
⑥ 車用支撐架 ⑦ 24 PIN USB 傳輸線 ⑧ GPS 外接延長天線 ⑨ Micro SD 記憶卡 ⑩ DVD、指南及保固卡

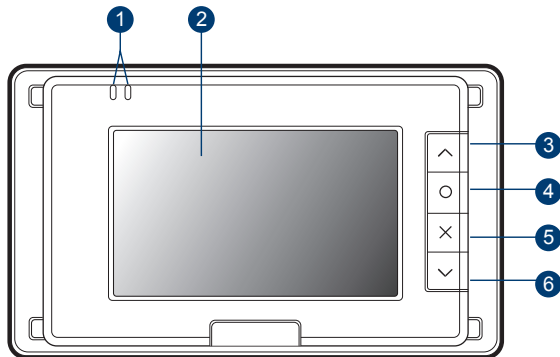


II. 產品規格表

G4 硬體規格							
微處理器		SiRF Centrality ATLAS III		MTP	按鍵指示燈	綠燈	
作業系統		WinCE 5.0			按鍵功能	向上 / 確認 / 取消 / 向下	
語系支援		繁體中文		面板解析度	4" LTPS-TFT 顯示面板，解析度 480 x 272		
螢幕顯示		16.7 萬彩色顯示，18 位元		功能鍵	電源指示燈	紅燈為充電中，綠燈為充飽電	
音效規格		Wolfson WM8753			按鍵鎖	鎖定螢幕及MTP	
GPS 功能	天線	內建主動式天線			休眠開關	進入或取消休眠模式	
	GPS 模組	內建GPS衛星定位模組		本機電池	1370 mAh(min)，可充電式鋰電池		
I/O	輸入模式	觸控式螢幕、MTP		外觀尺寸	尺寸	152mm(L) x 88mm(W) x 19mm(H)	
	擴充槽	Micro SD 記憶卡			重量	200g (+-5g)	
	麥克風	內建麥克風			顏色	黑色	
	耳機接孔	外接式2.5 mm立體音耳機插槽		電源供應	交流電充電器	輸入：交流電 110-240V 50-60Hz 輸出：直流電 5V，1安培	
	藍芽	藍芽 2.0			USB 電源供應	直流電 5V，500毫安培	
	DC Jack	DC IN *1		記憶體規格	ROM	64MB Flash ROM	
	USB	Micro USB (DC-in)			RAM	64MB SDRAM	
	24 pin connector	24 pin connector (USB 2.0)					

III. 產品外觀介紹

本機正面圖解說明



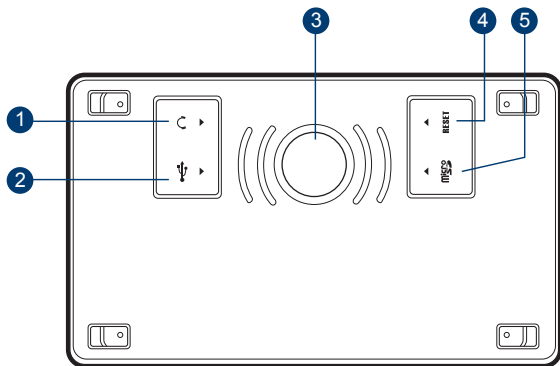
名稱	說明
1. 電源指示燈	紅色燈為充電中，綠色燈為充電電
2. 觸控式螢幕	4 吋觸控式螢幕，您可以手寫資料輸入
3. 向上鍵	捲動選單向上
4. 確認鍵	確認執行
5. 取消鍵	取消執行
6. 向下鍵	捲動選單向下

本機頂部圖解說明



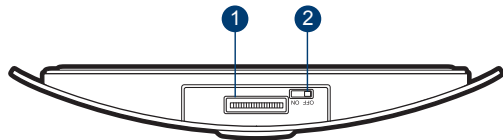
名稱	說明
1. 外接天線孔	可接上外接天線，增進收訊品質
2. 休眠開關/按鍵鎖	進入休眠模式與鎖定螢幕及MTP

本機背面圖解說明



名稱	說明
1. 2.5mm 耳機插孔	連接耳機
2. Mini USB 連接埠	連接電腦傳輸資料或透過車充頭充電
3. 喇叭	播放聲音
4. 重置鍵	使系統重新開機
5. Micro SD 記憶卡插槽	供 Micro SD 記憶卡使用

本機底部圖解說明



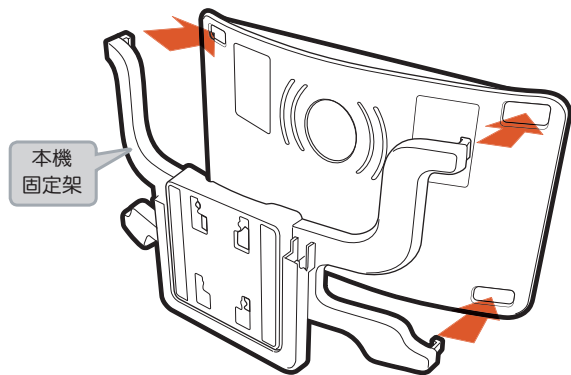
名稱	說明
1. 24 pin USB 插槽	連接車充頭進行充電，或連接電腦傳輸資料
2. 電源主開關	開啟及關閉本機電源

IV. 產品安裝說明

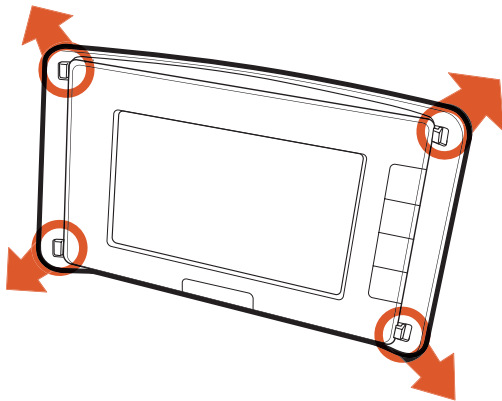
安裝車架

- 安裝本機固定架與車用支撐架

1. 請依箭頭方向安裝 G4 與本機固定架。

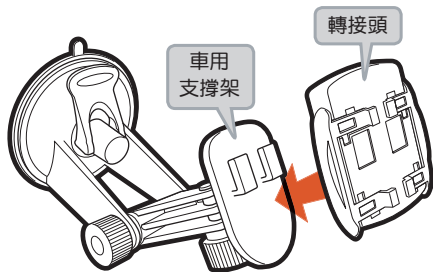


拆卸時，請將四方的卡勾輕輕扳開。

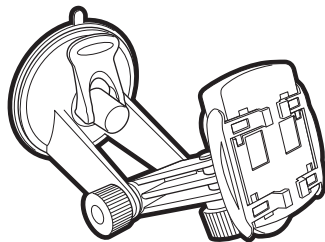


2. 請依下列步驟安裝轉接頭、車架及本機。

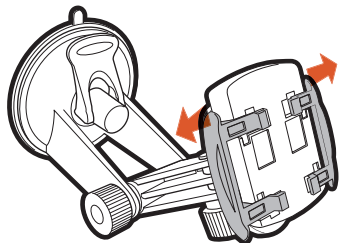
- 1 請依箭頭方向安裝轉接頭與車用支撐架。



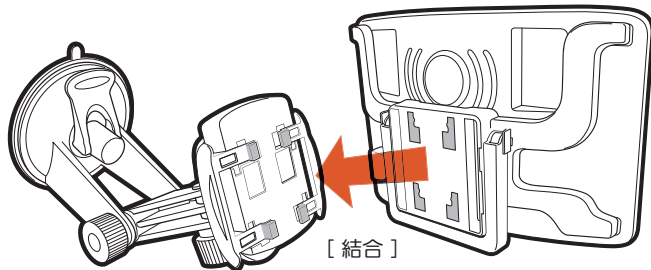
- 2 安裝完成的轉接頭與車用支撐架。



- 3 將轉接頭兩側（下圖灰色部份）依箭頭方向拉開。

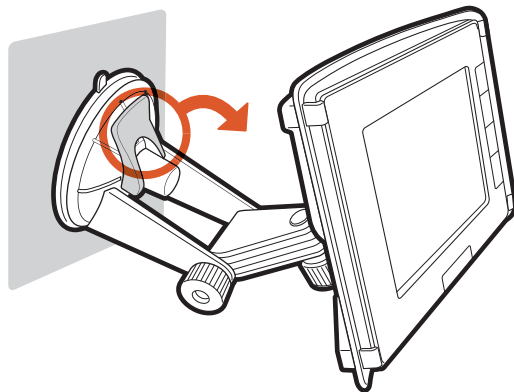
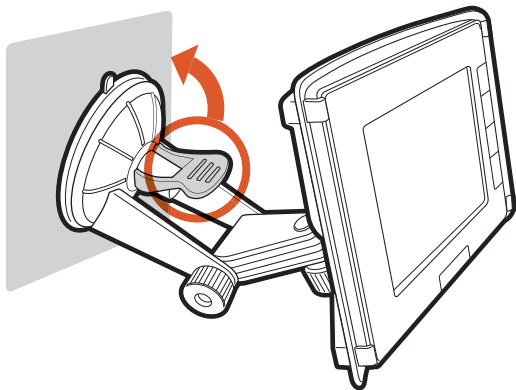


- 4 將本機固定架與車用支撐架結合，並將轉接頭拉開的兩側推回至聽到「喀」的一聲。



3. 請依下列步驟將本機及車架安裝至車上。

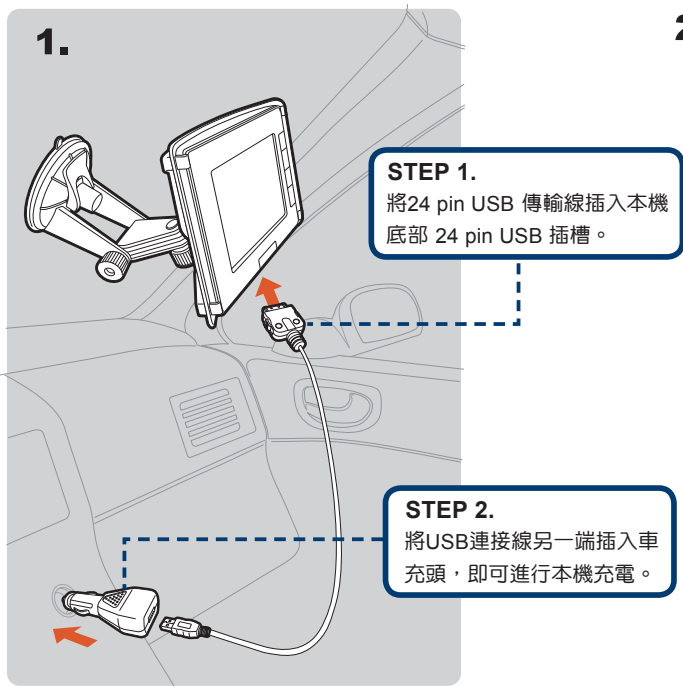
- 1 請選定車內適當的平整表面，依箭頭方向扳動車架的固定卡榫，使吸盤吸附於玻璃表面上。
- 2 取下時，請依箭頭方向扳動車架固定卡榫，拉起塑膠吸盤凸點，使吸盤脫離玻璃表面。



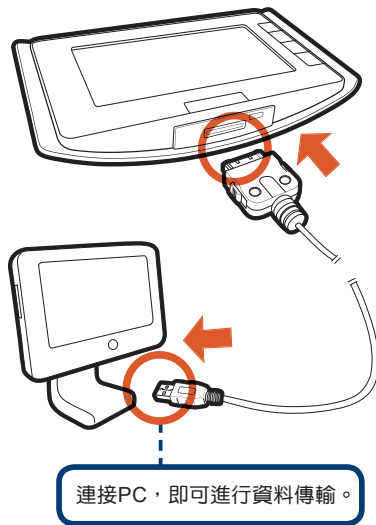
！請注意：
為避免因玻璃過熱導致塑膠吸盤老化變形影響附著力，炎夏中在戶外停車時，請記得將車架取下。

● 連接車用充電器

您可以使用 24 pin USB 傳輸線進行充電及傳輸資料的功能。



2.



! 請注意：
為避免因瞬間電流過大造成 G4 內部毀損，
請於車子發動後再將車充頭插入點煙器。

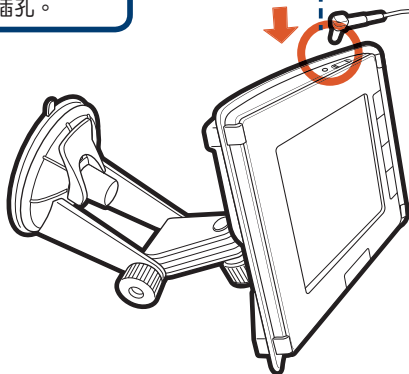
● 連接外接延長天線

若您車內使用全套式防爆紙或隔熱紙，建議您使用外接延長天線，杜絕隔熱紙之阻礙。請依下列步驟安裝外接延長天線。

- 1 將GPS外接延長天線的接頭插入天線插孔，以便增強收訊。
- 2 天線底部附有強力磁鐵，請穿越車門或車窗縫隙，吸附於車頂。
(為避免雨天時，雨水由縫隙滲入，您可以請車廠代為安裝外接延長天線)

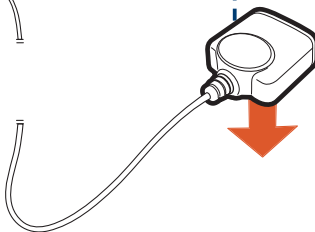
STEP 1.

將外接延長天線插頭插入
G4頂部天線插孔。



STEP 2.

將強力磁鐵吸附於車頂。



請注意：

若您車內使用全套式防爆紙或隔熱紙，建議您使用
外接延長天線，杜絕隔熱紙之阻礙。

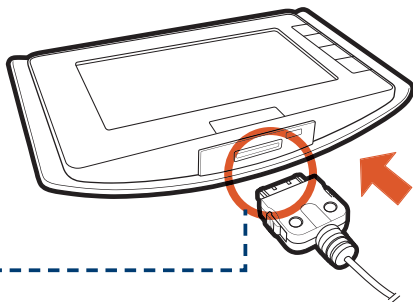
V. 產品啟用說明

電源供應器充電

首次使用前應先將電池充飽電，以維持最佳效能。

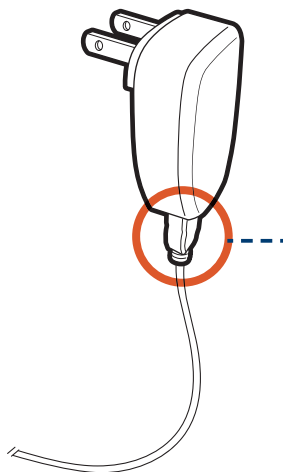
STEP 1.

將24 pin USB 傳輸線插入G4
底部 24 pin USB 插槽。



！請注意：

- 首次使用請先持續充電八小時以上，第二次只要充電至綠燈亮起即可。
- 請勿在高溫環境下或電源完全用盡時才充電，避免危險。
- 長時間不使用本產品，請關閉電池總開關或每兩週充飽電一次，以免過度放電。



STEP 2.

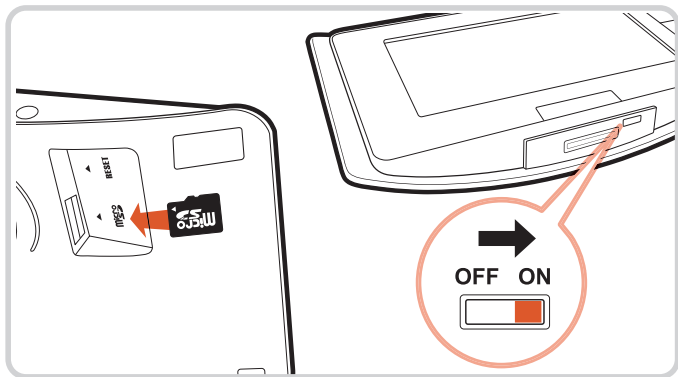
將USB插頭與電源供應器連接。
電池充滿電將耗費數小時，充電
過程中請勿拔除電源供應器

VI. 開始使用產品

開機步驟

- 請依下列步驟開啟電源

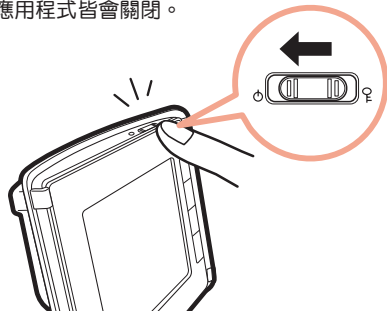
- 請依箭頭方向推入 Micro SD 記憶卡，直至聽到「喀」的一聲。接著，將本機底部電源主開關切換至「ON」，啟動您的G4（出廠時，開關狀態均預先切換到OFF的位置）。



- 若沒有插入Micro SD卡，畫面會出現提示字樣







- 向左輕推本機頂部休眠開關一下(約3秒)，可進入休眠狀態並關閉螢幕，此時所有正在執行中的應用程式皆會關閉。



基本操作

《開啟選單》

！請注意：
執行【導航】及【旅遊玩家】時，工具列為「隱藏模式」，按壓 MTP 即可叫出工具列；若沒有使用工具列，約五秒鐘後工具列會再次自動隱藏。

1. 開機後，會自動執行「衛星導航」（請確定已插入Micro SD卡），欲執行導航之外的功能時，請點選工具列右上方  開啟主選單
2. 主選單開啟後， 即切換為 ，若要跳回導航畫面，再次點選  即可



《關閉程式及選單》

1. 執行應用程式時，點選  將關閉程式並跳回上一層選單，下圖以「音樂播放」為例



《 MTP 操作 》

本機螢幕右邊有四類操作按鍵，可兼具觸控操作。以下說明 MTP (多工觸控板) 的基本操作：

! 請注意：

MTP 的操作功能無法在【衛星導航】及【旅遊玩家】中使用。

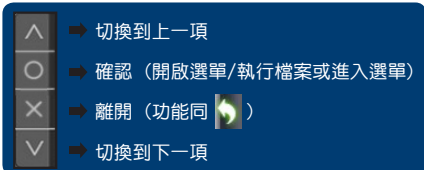
MTP (多工觸控板) 可使用時機如下 (導航及旅遊玩家的操作除外)：

- ▶ 主選單：切換選單，執行所選功能，關閉選單
- ▶ 所有次選單：切換選單，執行所選功能，回上一層
- ▶ 檔案瀏覽 (影音娛樂)：切換目錄，執行多媒體檔案
- ▶ 藍芽電話：關閉程式回上一層
- ▶ 個人助理 (所有功能)：關閉程式回上一層
- ▶ 萬年曆；切換月份，關閉程式回上一層
- ▶ 設定 (所有功能)：關閉程式回上一層



● 按鍵操作說明：MTP 上面共有四類按鍵，操作定義如下

按一下按鍵



● 觸控操作說明：可判定使用者在 MTP 上的滑動，手指上下滑動 MTP 時，可對應選單的上下移動

上下滑動 (共有 20 階感應區段)



《 以MTP開啟萬年曆 》

1. 開啟主選單後，向下滑動MTP，移到「個人助理」
2. 按「○」進入「個人助理」次選單，再次向下滑動MTP，移到「萬年曆」
3. 按「○」即可進入萬年曆畫面



《 以MTP返回導航畫面 》

1. 在音樂播放的「檔案總管」下，按「X」返回「音樂播放」畫面
2. 在「音樂播放」畫面，按「X」返回「影音娛樂」選單



《 工具列說明 》

- 畫面右方存在一排工具列，提供功能切換、系統狀態查詢及顯示，點選圖示即可執行功能
- 執行【導航】及【旅遊玩家】時，工具列為自動隱藏的狀態，按壓MTP即可顯示工具列



1 開啟主選單或返回導航畫面



- 1
- 2
- 3
- 4
- 5
- 6



4 點選 + 可調整背光亮度



2 顯示目前時間(12時&24時)



3 點選 + 可調整音量

5 藍芽狀態

圖示說明	圖示說明	圖示說明
藍芽關閉 (白色)	藍芽開啟 (藍色)	藍芽裝置連線中

6 電量狀態

圖示說明	圖示說明	圖示說明	圖示說明	圖示說明	圖示說明
充電中	電池電力 66-100%	電池電力 33-66%	電池電力 15-33%	電池電力 10-15%	電池電力 < 10%

VII. 系統功能簡介

G4的系統功能包括導航軟體，以及其他五種便利的應用程式。

1 導航



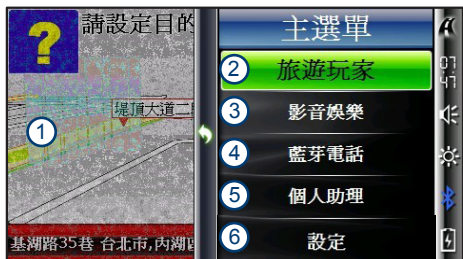
2 旅遊玩家



3 影音娛樂



4 藍芽電話



6 設定



5 個人助理



1. 導航

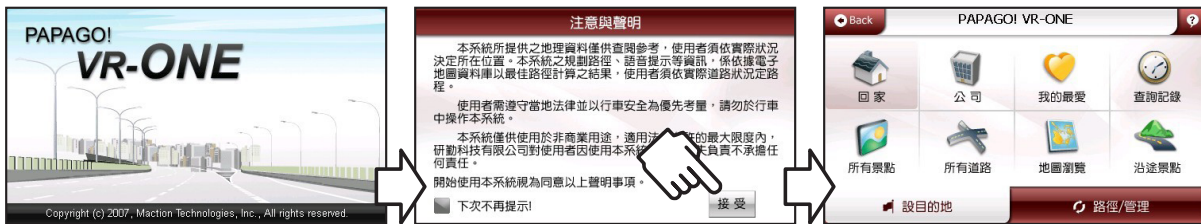
《 開啟衛星導航 》

當您進入導航後，系統將自動開始定位。首次定位請停留在空曠處，等待3-5分鐘即可定位完成。

！請注意：

- 若您車內使用全套式防爆紙或隔熱紙，建議您使用外接延長天線，杜絕隔熱紙之阻礙，提升衛星定位效率。
- MTP的操作功能無法在【衛星導航】中使用。

1. 開機後，會自動執行「衛星導航」，在注意與聲明的畫面點選「接受」，進入導航主畫面，系統會自動進行衛星定位



設目的地說明

? : 提供此選單功能說明

Back : 返回導航畫面

回家/公司：
點選此功能，系統會將家或公司設為目的地

所有景點：查詢全台景點資料進而設定目的地

所有道路：查詢全台道路位置進而設定目的地



我的最愛：您可將常去的景點新增至【我的最愛】中，方便再次拜訪時快速設定
查詢記錄：列出系統先查詢過的景點或目的地

地圖瀏覽：地圖瀏覽功能
沿途景點：列出導航路徑沿途的景點資料

設目的地：提供目的地相關設定

1.1 回家

- 您可以自由設定「家」的位置，點選「回家」時，將快速導航到「家」

1. 在「設目的地」畫面中點選「回家」，若尚未完成家的設定，系統會提供「地圖模式」及「我的最愛」讓您設置
2. 下圖表示點選「地圖模式」來設定家，拖曳地圖點選正確的位置，接著點選右下角「設為家」即可



1.2 公司

- 您可以自由設定「公司」的位置，點選「公司」時，將快速導航到「公司」

1. 在「設目的地」畫面中點選「公司」，若尚未完成公司的設定，系統會提供「地圖模式」及「我的最愛」讓您設置
2. 下圖表示點選「我的最愛」來設定公司，在我的最愛列表中選取地點設置為公司



1.3 我的最愛

- 您可以將常去的景點新增於此，方便日後查詢時的快速設定

1. 在「設目的地」畫面中點選「我的最愛」進入我的最愛列表（列出所有您曾加入我的最愛的景點）



點選任一地標，可預覽地圖讓您快速設定您的目的地，並提供「過邊景點」與「工具」等功能

全部清除：
將自建地標全部清除

管理分類：
提供分類的新增與編輯

排序：可依選擇分類、排序方式來排列我的最愛

此圖示為查詢、設定的基準。
您可以點選畫面任一點來查詢，此時將換成「GO!」圖示鈕。



點選工具後



工具：提供刪除、編輯、設為家、設為公司

過邊景點：提供過邊景點查詢

+ 地圖放大
- 地圖縮小

《 管理分類 》

- 您可在此管理或新增分類，將「我的最愛」內所有地標分門別類

1. 在「我的最愛」中點選「管理分類」，點選欲編輯的項目



《 我的最愛--排序 》

- 當資料過多時，可利用此功能來呈現您的地標

1. 在「我的最愛」中點選「排序」，可選擇不同方式排序您的資料



1.4 查詢記錄

- 系統會列出先前查詢過的景點或目的地等歷程資料，方便您快速設定「目的地」

1. 在「設目的地」畫面中點選「查詢記錄」，系統會列出先前曾查詢過的景點資料



點選任一記錄，可預覽地圖讓您快速設定您的目的地，並提供「週邊景點」與「工具」等功能

排序：
可依選擇分類、排序方式來排列我的最愛

全部清除：
將查詢記錄全部清除

《查詢記錄--排序》

- 當資料過多時，可利用此功能來呈現您的地標

1. 在查詢記錄的畫面點選「排序」，可選擇不同方式排序您的資料



選擇分類提供所有分類項目來顯示您所需要的資料

排序方式提供
【使用次數】【距離】
【建立時間】【分類】

1.5 所有景點

- 各項景點的查詢功能，系統會列出您附近的景點資料

1. 在「設目的地」畫面中點選「所有景點」進入景點列表



點選任一景點，可預覽地圖讓您快速設定您的目的地，並提供「週邊景點」與「新增最愛」等功能

關鍵字：
輸入關鍵字來查詢

行政區：
以行政區來查詢

景點分類：
提供您以景點分類查詢

地圖呈現：
顯示目前景點分布圖

1.6 所有道路

- 提供有關【道路名稱】【門牌號碼】【交叉路口】等查詢

1. 在「設目的地」畫面中點選「所有道路」進入輸入面板



快拼輸入法，您只需輸入「欲查道路」名稱每個字的第一個拼音即可。

共提供四種輸入法，【快拼】
【手寫】【注音】【英數】



1.7 地圖瀏覽

- 提供詳細的地圖瀏覽及簡易的查詢功能

1. 在「設目的地」畫面中點選「地圖瀏覽」查看目前位置的地圖



1.8 沿途景點

- 列出導航路徑沿途的景點資料

1. 在「設目的地」畫面中點選「沿途景點」進入沿途景點列表



路徑/管理說明

當目的地設定完成時，系統將會產生一條導航路徑；您可由此選單來進行各種功能設定。

《 尚未設定目的地 》

規劃選項：
可在此設定路徑規劃的條件、
迴避收費站、及經過地等選項

靜音：
導航模式中之語音開啟與關閉
隱藏/顯示路名：
導航模式中路名顯示與否



?：提供此選單功能說明

GPS狀態：
顯示目前GPS狀態
進階功能：
提供語音、導航設定等
隱藏/顯示景點：
導航模式中景點顯示與否

《 目的地設定完成 》

路徑規劃：
瀏覽導航路徑、進行模擬駕駛

塞車迴避：
提供塞車迴避選項

結束導航：
刪除目前目的地，並結束導航



路徑/管理：
目前頁面，提供導航點的相關設定、各項軟體功能、及狀態查詢設定

1.9 路徑規劃

- 瀏覽【導航路徑】與進行【模擬駕駛】等功能

1. 在「路徑/管理」畫面中點選「路徑規劃」，若您有設置「經過點」則會進入此選單



經過點：
點選後即可進行預覽地圖、規劃選項、規劃結果、替代路徑、及模擬駕駛

目的地：
您可以利用「箭頭」調整「經過點」「目的地」的順序
刪除任一經過點或目的地

路線總覽：
提供導航路徑的地圖預覽

! 請注意：

「經過點」的功能預設為關閉，您可以藉由【路徑規劃】>【規劃選項】來開啟

- 點選「經過點」可提供規劃選項、結果、替代路徑及模擬駕駛等功能



規劃選項：
提供路徑規劃條件、迴避收費道等設定

規劃結果：
顯示導航路徑規劃結果及模擬駕駛

替代路徑：
提供多條路徑供您選擇

模擬駕駛：
提供模擬駕駛功能

《 規劃選項 》

- 路徑規劃的條件、迴避收費站、及多經過地等設定

規劃模式：

您可在此設定導航路徑的規劃方式，包括
【時間最短】【距離最短】【一高優先】【福高優先】
【高速迴避】【機踏車模式】【使用者自訂】等

迴避收費站：

勾選後，路徑規劃自動避開收費站



經過地：
勾選後，即可設置多處經過點

進階規劃：
您可自訂喜好行駛道路之權重，如高速公路、快速道路、主要道路、及其它道路的比重

《 替代路徑 》

- 提供您其它路徑的選擇。地圖上會出現各路線，每條路線以不同顏色顯示，與下方按鈕顏色相對應



點選各路線按鈕來更換您的導航路線

《 規劃結果 》

- 提供您導航路徑的規劃結果，包括路徑清單、預估距離、預估時間及模擬駕駛等

顯示導航路徑【起始點】及【目的地】

GPS 起始點 至 港墘路 路徑

GPS 起始點

- 瑞光路 台北市,內湖區 6.7m/6.7m
- 瑞光路478巷 台北市,內湖區 7.5m/20.4m
- 樂群一路 台北市,內湖區 8.9m/45.5m
- 堤頂大道二段 台北市,內湖區 9.9m/47.3m

990 m 00:02 模擬駕駛

預估距離 預估時間

點選任一路段，可檢視該路段長度與累計長度、及其它細項資料等(如右圖)

GPS 起始點 至 港墘路 路徑

上一路口

樂群一路

8m/45.5m

瑞光路478巷 台北市,內湖區

下一路口

按此回上一路口

樂群一路 路段名稱

要執行的動作

8m/45.5m
左方：該路段長度
右方：左方距離累加上的值

按此到下一路口

1.10 塞車迴避

- 當前方道路已擁塞時，可由此指定距離迴避前方塞車路段

1. 在「路徑/管理」畫面中點選「塞車迴避」，共提供三種繞道距離



1.11 結束導航

- 刪除目前的目的地並結束導航

1. 在「路徑/管理」畫面中點選「結束導航」，若要停止導航點選「確定」即可



1.12 GPS狀態

- 提供檢視GPS狀態收訊等各項資料，當定位成功時，您可由此檢視其運作情形

1. 在「路徑/管理」畫面中點選「GPS狀態」，查看GPS的詳細資料

衛星所在方位

衛星收訊強度表

狀態：打勾代表定位成功；問號代表 GPS 定位中，請您靜待3-5分鐘即可完成定位

日期時間：顯示日期時間
經緯度：所在位置的衛星經緯度

高度：您所在的位置高度
速度：您目前行車速度
方位：您行進的方位角度

1.13 進階功能

- 提供地圖切換、語音、導航、系統設定等功能

地圖切換

語音設定

關於

軌跡記錄

導航設定

系統設定

《 地圖切換 》

- 可切換至您欲選擇的地圖

1. 在「進階功能」畫面中點選「地圖切換」，即可切換地圖



《 語音設定 》

- 提供您設定各種語音功能，可依您的喜好做語音相關設定

1. 在「進階功能」畫面中點選「語音設定」，進階設定語音模式



語音類型：
提供國、台、客、英及合成語音

測速照相語音提示：
導航時，需測速照相
語音提示，請打勾

速限提示：
導航時，需速限提示
，請打勾

《 關於 》

- 提供關於衛星導航的系統資訊

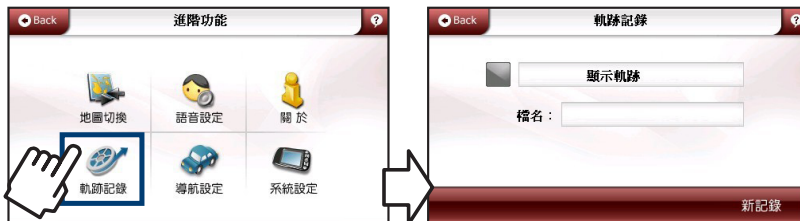
1. 在「進階功能」畫面中點選「關於」，提供導航的版本資訊



《 軌跡記錄 》

- 顯示GPS軌跡與將軌跡記錄儲存
- 每十秒顯示一次GPS位置於導航畫面，最多可記錄四小時的資料

1. 在「進階功能」畫面中點選「軌跡記錄」



《 導航設定 》

- 導航畫面的相關設定，如功能鍵、日夜模式等

1. 在「進階功能」畫面中點選「導航設定」



功能一/功能二：

提供導航畫面兩組自訂的【快捷鍵】功能。包括語音提示、GPS狀態、新增最愛等

日夜模式：

提供日夜間風格切換，包括日間、夜間、自動

2D導航北方朝上：

於2D導航畫面中，地圖北方朝上；反之則行車方向為上方

自動縮放：

提供導航模式路口自動縮放

《 系統設定 》

- 顯示GPS軌跡與將軌跡記錄儲存

1. 在「進階功能」畫面中點選「系統設定」，提供您設定衛星導航系統的語言顯示



語言：

提供您衛星導航系統語言顯示之設定

安全操作模式：

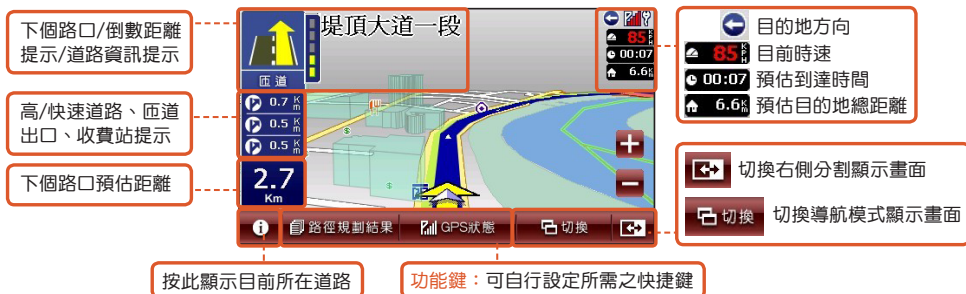
防止您於行車間有任何操作，若想設定或調整目的地時，必須停車後操作

導航畫面/分割畫面說明

《導航畫面介紹》 ● 未設定目的地時的畫面：當您未設定目的地前，畫面左上角會一直顯示【請設定目的地】



- 已設定目的地時的3D立體畫面：提供3D立體建築物，使導航畫面更加真實。當您設定導航點後，畫面上即會出現藍色的路線指示，請您依指示行進



- 已設定目的地時的2D畫面：

2D顯示主要是以平面方式呈現，若設定【2D導航北方朝上】，畫面會一直鎖定地圖北方朝上；取消則會依行車方向朝上



您可以由【路徑/管理】頁面 → 【進階功能】 → 【導航設定】，來設定2D畫面顯示時，地圖是否北方朝上。

- 路徑清單

路徑清單顯示您每個動作、距離及名稱，當您通過該點後，會自動刪除第一個提示，由第二個提示向前遞補

路徑清單

	基湖路 192m
	堤頂大道二段 台北市,內湖區 451m
	堤頂大道二段 台北市,內湖區 2.11km
	麥帥二樓(基隆路/市民大道/健康路/石巷) 台北市,內湖區 663m
	麥帥二樓(基隆路/市民大道) 台北市,松山區 592m

2D路口放大，可依您的喜好任意切換顯示畫面

切換右邊分割顯示畫面

切換

切換導航模式顯示畫面

- 旅程電腦

顯示您目前車速相關資料

旅程電腦

下一路口	目的地距離	目前車速
	17 Km	0 Km/H
累計時間	累計里程	最高車速
00:27 HH:MM	0.2 Km	3 Km/H
平均車速	日期/時間	經緯度
0 Km/H	2008/07/03 17:02:46	N 25°04'46.9" E 121°33'59.7"
	高度	
	112 m	

將目前記錄規零

2D路口放大，可依您的喜好任意切換顯示畫面

切換右邊分割顯示畫面

切換

切換導航模式顯示畫面

- 路口擬真

提供複雜路口模擬實景及多線道方向切換，目前提供【國道】與【快速道路】

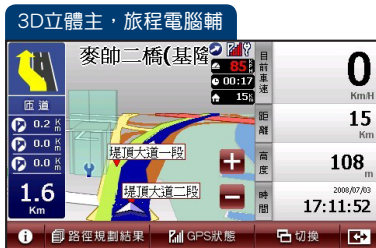
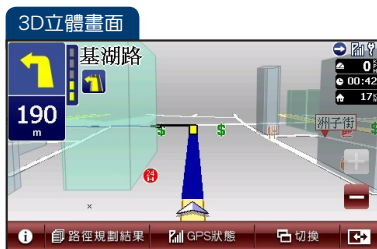


! 請注意：

當失去衛星訊號時，畫面將變成灰色，若行走於隧道，系統可能自動模擬行車狀況。

● 分割畫面介紹

提供各種導航顯示畫面組合，畫面分割成兩邊，可依您的需求做調整，點選  切換 切換不同顯示畫面。



2D主·路徑清單輔



2D主·旅程電腦輔



路徑清單主·2D路口放大輔



旅程電腦主·2D路口放大輔



旅程電腦主·路徑清單輔



路徑清單主·旅程電腦輔



範例說明

《 如何利用已知道路名稱設定目的地 》

- 假設您現在要將台北市中山區南京東路三段100號設為目的地

1. 在「設目的地」畫面中點選「所有道路」，在快拼輸入法面板輸入「ㄋㄨㄥㄩㄥ ㄉㄨㄥ ㄉㄨㄥ」(僅需輸入每個字第一個拼音)
2. 點選「南京東路」系統會列出所有南京東路相關資料，點選「行政區」縮小尋找範圍



3. 點選台北市「中山區」接著點選「南京東路三段」，輸入門牌號碼100之後點選「確定」



! 請注意：

在搜尋功能中，不需輸入地址全名，輸入「關鍵字」即可，系統會為您找到與「關鍵字」相關的道路資訊。

4. 點選「南京東路三段100號」，點選右下角「開始導航」，接著點選「目的地」
 (若您之前已設定過目的地，會出現「經過點」的選項)，待GPS定位完成即開始導航



《 如何利用已知景點名稱設定目的地 》

- 假設您現在要尋找台北市內湖區的地球村，並將它設為目的地

1. 在「設目的地」畫面中點選「所有景點」，點選「景點分類」，選擇「學校」



2. 在「學校」列表中點選「行政區」縮小尋找範圍，點選台北市右邊的「資料夾」來選擇行政區，接著點選「內湖區」



3. 系統即列出所有內湖區的學校資料，點選「關鍵字」，進入輸入面板

4. 輸入「ㄉㄨㄔ」(快拼輸入法僅需輸入每個字的第一個拼音)，接著點選「地球村文教機構內湖分校」



- 在地圖瀏覽畫面點選右下角「開始導航」，點選「目的地」(若您之前已設定過目的地，會出現「經過點」的選項)
- 待GPS定位完成，即開始導航；路徑規劃需要些許時間，敬請耐心等待



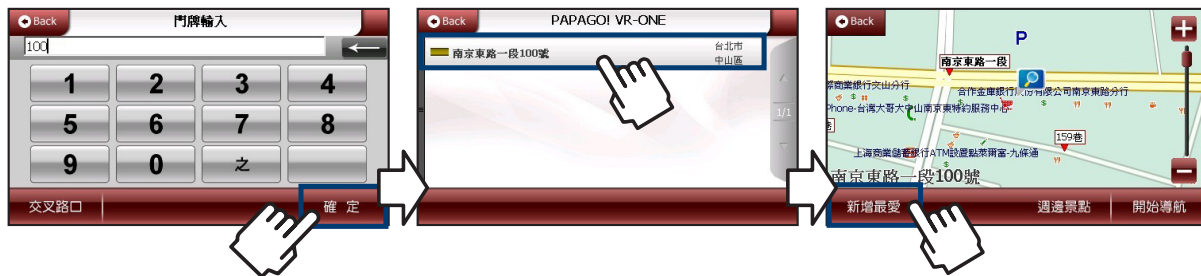
《如何設定家?》

- 假設您現在要將台北市中山區南京東路一段100號設為家

- 在「設目的地」畫面中點選「所有道路」，輸入「ㄋㄨㄛˋㄉㄨˋ」點選「南京東路」，接著點選「南京東路一段」



2. 輸入門牌號碼「100」點選「確定」，點選「南京東路一段100號」，接著點選「新增最愛」

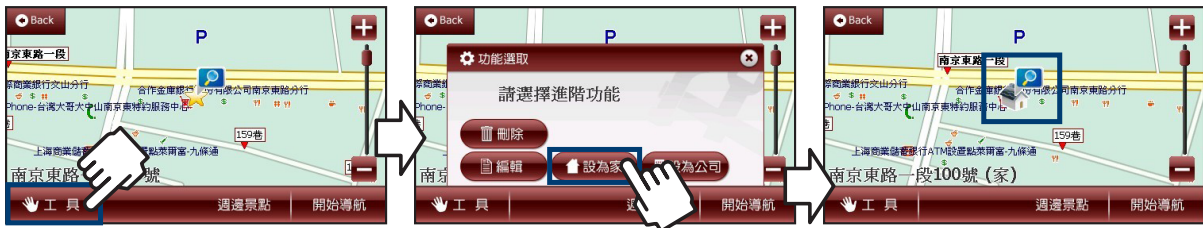


3. 在「新增最愛」的頁面編輯完成點選「確定」，接著返回「設目的地」畫面

4. 在「設目的地」畫面中點選「我的最愛」，點選剛才新增的「南京東路一段100號」




- 在地圖瀏覽畫面點選左下角「工具」，接著點選「設為家」，完成家的設定
- 此時地圖上南京東路一段100號的位置會出現「家」的圖示



2. 旅遊玩家

《 開啟旅遊玩家 》

1. 點選  開啟主選單，點選「旅遊玩家」進入旅遊玩家主畫面

！請注意：

MTP的操作功能無法在【旅遊玩家】中使用。



《 分類瀏覽畫面 》 可選擇不同的瀏覽模式模式，快速搜尋到您想要查看的景點

夜貓族：
提供夜間營業
之店家及風景區

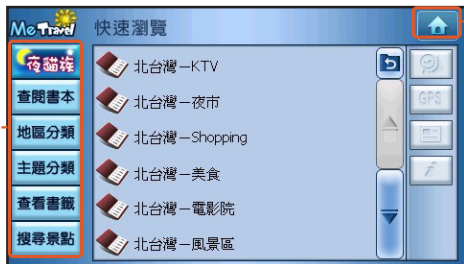
查閱書本：
查閱特定旅遊書
本的景點資料

地區分類：
將所有景點按地域
和縣市的方式分類

主題分類：
將所有景點按
主題來分類

查看書籤：
查看自行設定
之景點書籤

搜尋景點：
以輸入景點名稱
的方式搜尋景點



結束：
回到系統主選單

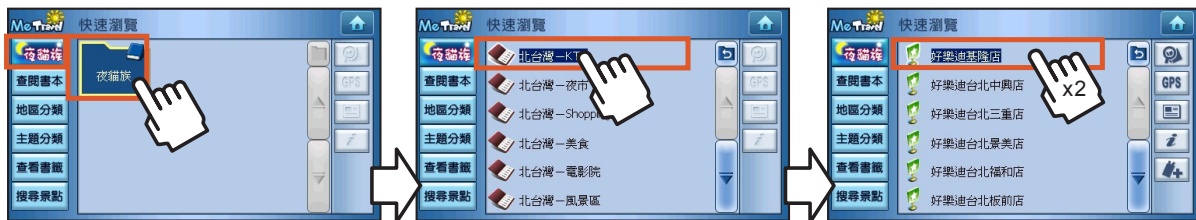
快速上手流程



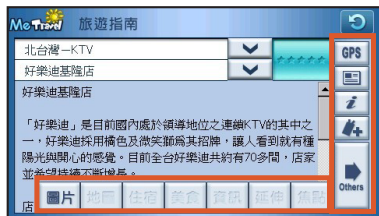
2.1 夜貓族

- 提供夜間營業之店家(含週末例假日延長營業時間者)及風景區(含週末例假日具人潮者)

1. 點選「夜貓族」(按地區—主題做分類，點選欲查看的「章節」，「雙擊」欲瀏覽的「景點」)



2. 可利用下方及右方「功能鍵」查看該景點的詳細內容



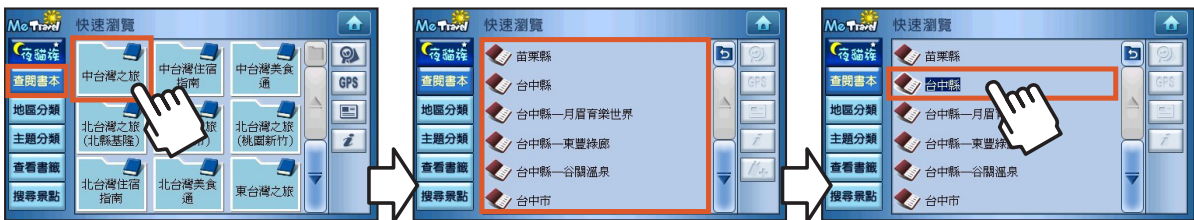
-  表示為書本項目
-  表示為章節項目
-  表示為景點項目

圖示	說明	圖示	說明
	景點GPS座標		景點參觀資訊
	景點屬性		加入書籤
	開啟附錄單元面板(系統預設為開啟，點選即可關閉)		

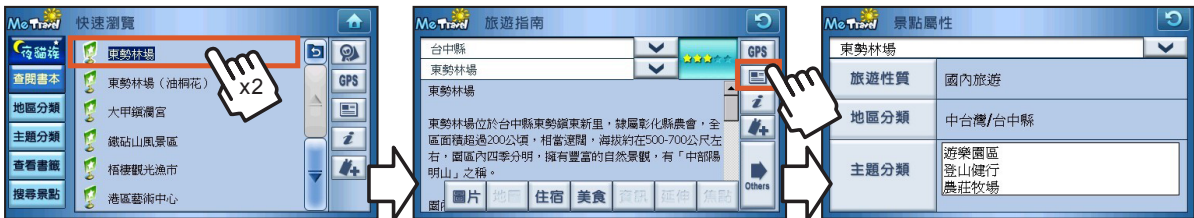
2.2 查閱書本

● 按書本編排方式來查詢景點

1. 點選「查閱書本」，按旅遊、美食、住宿做分類，點選欲查看的「章節」



2. 「雙擊」欲瀏覽的「景點」進入旅遊指南畫面，下圖為查看該景點之「屬性」



表示為書本項目



表示為章節項目



表示為景點項目

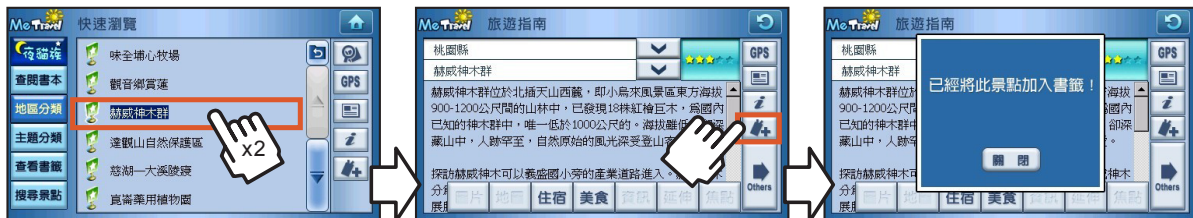
2.3 地區分類

- 按地域(中台灣、北台灣、東台灣、南台灣、離島)和縣市來分類

1. 點選「地區分類」，點選欲查看的「地區」及「縣市」



2. 「雙擊」欲瀏覽的景點(可利用下方及右方「功能鍵」查看景點詳細內容)，下圖顯示將景點「加入書籤」



表示為地區項目



表示為縣市項目



表示為景點項目

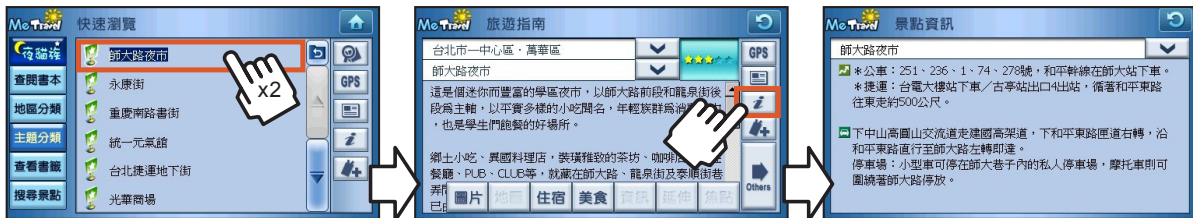
2.4 主題分類

- 按各種主題作為分類，包括人文風情、公園/植物園、文化/藝術、水上活動等

1. 點選「主題分類」，點選欲查看的「主題」及「縣市」



2. 「雙擊」欲瀏覽的景點，下圖顯示為點選「i」查看景點資訊



表示為主題項目



表示為縣市項目

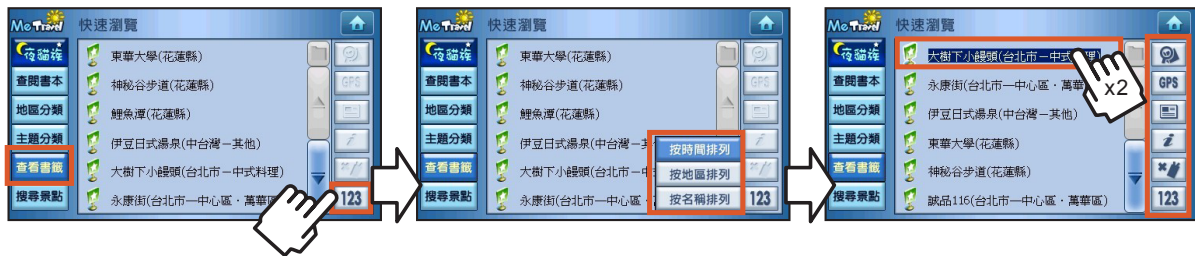


表示為景點項目

2.5 查看書籤

- 查詢已加入書籤之景點
- 書籤可以直接刪除
- 查看書籤時，可以依不同條件來整理景點資料的順序，更便利於查找

1. 點選「查看書籤」，進入您曾加入書籤的景點列表，可使用右下方「123」重新排序(提供時間、地區、名稱排序)
2. 「雙擊」景點可瀏覽資料，右方「功能鍵」可對景點執行進階功能

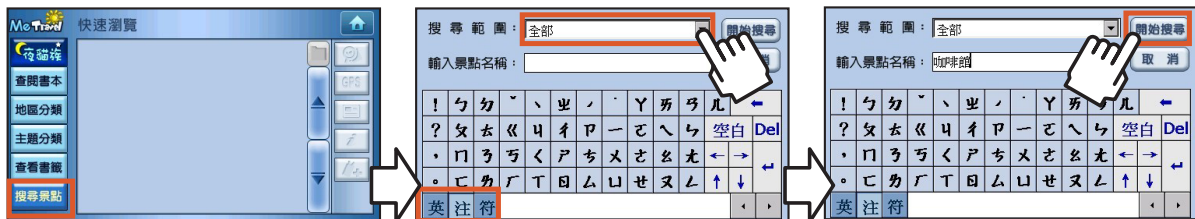


圖示	說明	圖示	說明	圖示	說明	圖示	說明
	景點的詳細導覽內容		景點屬性		刪除所選的景點書籤		加入時間最新在最上面
	景點的GPS座標		景點的參觀資訊		指定書籤內景點排序		以地區分類順序排列
							以首字筆劃排列

2.6 搜尋景點

- 直接輸入景點名稱的方式，快速尋得景點資料

1. 點選「搜尋景點」出現輸入視窗，可以選擇「搜尋範圍」及「輸入法」，輸入「景點名稱」即可開始搜尋



2. 「雙擊」欲瀏覽之景點，查看GPS座標，點選「設目的地」直接進入導航程式



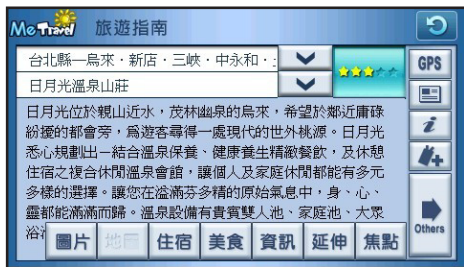
查看地圖：
點選切換到衛星導航軟體
以檢視該景點的電子地圖

新增最愛：
點選後，將該景點座標資料
加入導航軟體「我的最愛」
中，不會馬上切換到導航軟體

設目的地：
點選切換到導航軟體，將該景
點設為導航目的地並開始導航

《 旅遊指南畫面說明 》

查看景點的導覽內容、GPS座標、屬性、及資訊。



圖示名稱	說明	圖示名稱	說明
 回上一層	返回上一層畫面	 版本	Metravel 版本資訊
 觀看圖片	查看景點的照片圖片	 相關資訊	查看各種旅遊相關訊息
 交通地圖	查看各種交通相關地圖	 延伸視野	查看各種人文社會或自然生態的知識
 住宿情報	查看各種住宿相關情報	 焦點推薦	查看特別推薦的重點
 美食特產	查看餐廳美食或特產的情報	 評鑑等級	共分為五個等級提供作為參考
 開啟附錄單元面板	呈現「附錄單元面板」	 隱藏附錄單元面板	隱藏「附錄單元面板」

《 景點資訊畫面說明 》



圖示名稱	說 明	圖示名稱	說 明
	電話 該景點的 聯絡電話		自行 開車 自行開車前往該 景點之交通資訊
	網址 該景點的 專屬網頁		注意 事項 該景點的 旅遊守則
	開放 時間 該景點的 營業/開放時間		電子 信箱 該景點的 電子郵件帳號
	門票 該景點的 門票收費		地址 該景點的 地址
	交通 前往該景點 的交通資訊		停車場 該景點之停車場 收費及車位數量
	傳真 該景點的 傳真電話		休息 時間 該景點的 休息/休館時間
	消費 該景點各式 消費價格		特別 服務 該景點提供的 這別服務項目
	活動 項目 可於該景點 從事的各項活動		導覽 申請 該景點提供的固定/ 非固定導覽申請程序
	大眾 運輸 搭乘大眾運輸 前往該景點資訊		器材 租借 該景點提供的各式 器材或交通工具租借
	鄰近 景點 介紹鄰近該景點 的其它景點		返回 上一層畫面

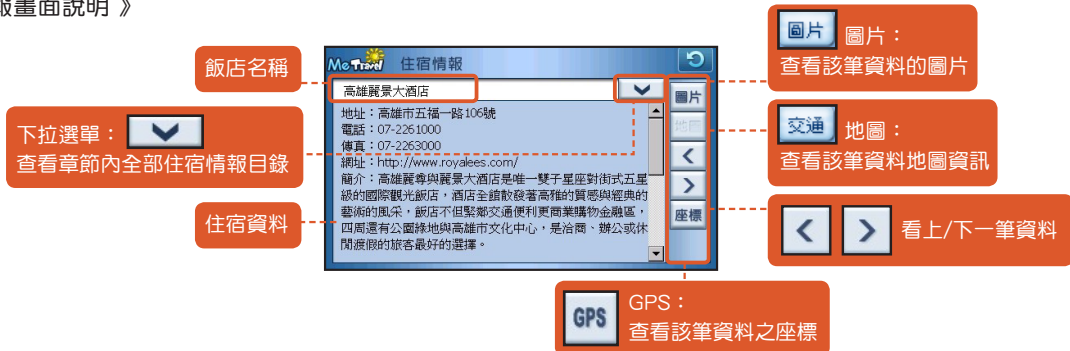
《 景點圖片畫面說明 》



《 查看地圖畫面說明 》



《 住宿情報畫面說明 》



3. 影音娛樂

G4的記憶卡中有已建立的3個多媒體的資料夾：Music、Photo、Movie（若不慎刪除資料夾，使用者亦可由此處自行新增）

3.1 音樂播放 支援音樂播放格式：*.MP3，*.M4A，*.WMA(詳細規格請參考附錄 p.99)

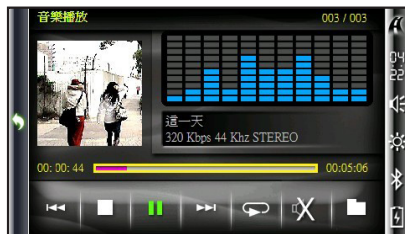
《 新增 / 刪除音樂檔 》

欲新增或刪除音樂檔的步驟如下：(或參考 p.100 「如何傳輸多媒體檔案至G4上播放」)

- STEP 1**：將G4中的Micro SD記憶卡取出並插入電腦讀卡裝置內。
- STEP 2**：開啟Micro SD記憶卡的資料夾後，點擊「Music」資料夾。
- STEP 3**：將希望播放之音樂檔放置在「Music」資料夾內。
- STEP 4**：將Micro SD記憶卡安裝至 G4。

《 開啟音樂播放 》

1. 在主選單中點選「影音娛樂」，接著點選「音樂播放」進入音樂播放畫面



圖片顯示說明 (如下方圖例所示)。




《 音樂播放畫面說明 》



圖 示	代 表 意 義	圖 示	代 表 意 義
	上一首 / 下一首		四種切換方式，
	停止播放		1. 單曲重覆播放
	播放 / 暫停播放		2. 全部歌曲連續播放
	靜音 / 開啟聲音		3. 全部歌曲連續播放一次
			4. 隨機播放
			開啟檔案總管

《 開啟想要播放的音樂 》

- 按下 "  " 可以開啟檔案總管，並顯示支援的音樂檔。
- 瀏覽時只可進入「記憶卡」裡「Music」下資料夾，其他資料夾無法進入。
- 未插入記憶卡而欲執行音樂播放，檔案總管的按鍵無作用。
- 記憶卡內無支援的音樂檔，檔案總管內為空白。
- 當檔案無法播放或損毀時，點選播放該檔會顯示警告視窗，無法執行播放。
- 未存放於「記憶卡」裡「Music」下的音樂檔，或在「Music」下存放非音樂格式的檔案皆無法讀到。
- 在欲播放的音樂檔檔名處，點選兩下會直接播放該檔 (如下方範例圖所示)。

【範例】

1. 點選「檔案總管」開啟音樂檔列表，「雙擊」欲播放的歌曲
2. 播放程式會從您選取的歌曲開始，依序播放資料夾內全部音樂檔，可藉由「循環模式」來設定聆聽習慣及偏好



3.2 相片播放 支援相片播放格式: JPG、BMP、GIF (詳細規格請參考附錄 p.99)

《 新增 / 刪除相片檔 》

欲新增或刪除相片檔的步驟如下：

(或參考 p.100 「如何傳輸多媒體檔案至G4上播放」)

- STEP 1：** 將G4中的Micro SD記憶卡取出並插入電腦讀卡裝置內。
- STEP 2：** 開啟Micro SD記憶卡的資料夾後，點擊「Photo」資料夾。
- STEP 3：** 將欲新增之相片檔放置在「Photo」資料夾內即可。
- STEP 4：** 將Micro SD記憶卡安裝至 G4。

《 開啟相片播放 》

1. 在主選單中點選「影音娛樂」，點選「相片播放」進入相片播放畫面
(請記得將micro SD記憶卡插入G4)



《 相片播放畫面說明 》

圖 示	代表意義
	上一張 / 下一張 相片
	切換三種顯示尺寸：符合螢幕尺寸, 符合螢幕寬度, 原始尺寸
	每按一下以90度方向旋轉相片
	目前播放的檔案編號 / 該目錄檔案總數
	目前播放影片的檔名
	Slide Show 播放相片
	開啟檔案總管

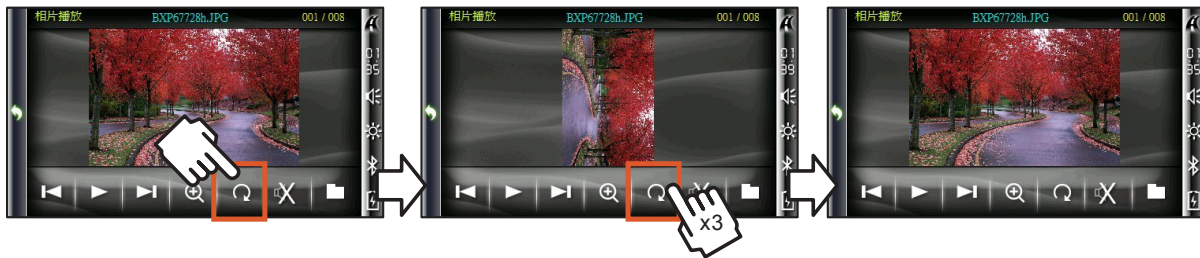
《 全螢幕顯示 》

觀賞相片時，點擊螢幕上照片任一位置，會切換為全螢幕模式；同樣的，在全螢幕模式點擊螢幕，亦會切換回視窗模式。




《 旋轉相片 》


1. 點選「順時針旋轉」可將相片旋轉90度，再點選三下，可回復至相片原始角度



《 相片自動播放模式 》

- 按下 "  " 程式會開始以每兩秒切換一張的速度循序播放該資料夾裡所有相片。
- 在播放模式時會自動切換至全螢幕顯示格式；欲停止自動播放只要點擊螢幕任一位置即可。


《 開啟想要播放的相片 》

- 按下 "  " 開啟檔案總管，並顯示支援的相片檔。
- 瀏覽時只可進出「記憶卡」裡「Photo」資料夾，其他資料夾無法進出。
- 未插入記憶卡而欲執行相片播放，檔案總管的按鍵無作用。
- 記憶卡內無支援的相片檔，檔案總管內為空白；檔案無法播放或損毀時，點選播放該檔會顯示警告視窗，無法執行播放。
- 未存放於「記憶卡」裡「Photo」下的相片檔，或在「Photo」下存放非相片格式的檔案皆無法讀到。
- 在欲播放的相片檔檔名處，點選兩下會直接播放該檔，相片播放速度會依檔案大小而有所不同，請耐心等待。

1. 點選「檔案總管」開啟相片檔列表，「雙擊」欲播放的相片檔，開始瀏覽檔案



《 切換相片尺寸 》

- 按下  可以切換相片大小，一般顯示是Fit To window。
- 在 Fit To Screen模式下，相片大於螢幕尺寸時會自動縮小至符合寬x高的大小，但是相片小於螢幕尺寸時，並不會自動放大。
- 放大時以照片中心為基準。



3.3 影片播放 執行此功能可播放影片，支援播放格式包括: WMV、AVI (詳細規格請參考附錄 p.99)

《 新增 / 刪除影片檔 》


欲新增或刪除影片檔的步驟如下：(或參考 p.100 「如何傳輸多媒體檔案至G4上播放」)

STEP 1：將G4中的Micro SD記憶卡取出並插入電腦讀卡裝置內。

STEP 2：開啟Micro SD記憶卡的資料夾後，點擊「Movie」資料夾。


STEP 3：將欲新增的影片放置在「Movie」資料夾內。

《 開啟影片播放 》

1. 在主選單中點選「影音娛樂」，接著點選「影片播放」，在影片播放畫面中點選  開始播放影片
(請記得將micro SD記憶卡插入G4)



《 開啟想要播放的影片 》

- 按下 "  " 可以開啟檔案總管，並顯示支援的影片檔。
- 瀏覽時只可進入「記憶卡」裡「Movie」下資料夾，其他資料夾無法進出。
- 未插入記憶卡而欲執行影片播放，檔案總管的按鍵無作用。
- 記憶卡內無支援的影片檔，檔案總管內為空白。
- 當檔案無法播放或損毀時，點選播放該檔會顯示警告視窗，無法執行播放。
- 未存放於「記憶卡」裡「Movie」下的影片檔，或在「Movie」下存放非影片格式的檔案皆無法讀到。
- 在欲播放的影片檔檔名處，點選兩下會直接播放該檔（如下方範例圖所示）。

1. 點選「檔案總管」開啟影片檔列表，「雙擊」欲播放的影片檔即可播放該檔



圖示	說明	圖示	說明	圖示	說明
	跳至上一段影片 /下一段影片		檔案編號/ 可播放檔案總數		開啟檔案總管/ 按鍵無作用
	影片檔名		靜音/ 開啟聲音		播放/暫停/ 停止播放

4. 藍芽電話

- 每次開機第一次啟動藍芽電話時，因初始化藍芽裝置需要些許時間，請耐心等待右方藍芽圖示變為藍色為止。
- 藍芽預設名稱為「G4」，掛斷電話及切斷藍芽連線時，藍芽程式將自動關閉並跳回系統主選單。
- 曾經完成配對連線的藍芽裝置，有可能自動進行與G4的連線，G4會自動接受此連線。

《 開啟藍芽電話 》

1. 點選  開啟主選單，點選「藍芽電話」進入藍芽電話主畫面，此時藍芽圖示由白色變為藍色，代表藍芽已開啟  → 



• 藍芽電話畫面說明



圖示	說明	圖示	說明	圖示	說明
	撥號鍵盤		連絡人		通話記錄
	藍芽管理員		配對模式		連結已配對的藍芽裝置
 顯示手機連線狀態		連線中的手機會顯示裝置名稱			

4.1 藍芽配對

- 分為【主動配對】及【等待其他藍芽裝置配對】兩種
- 請先確認開啟G4(工具列的藍芽圖示為藍色)及其他藍芽裝置之藍芽功能

! 請注意：

並非所有藍芽裝置都支援全部藍芽規格，請確認您的藍芽裝置所支援的規格及相容性。

《 主動配對 》

1. 在藍芽主畫面中點選「藍芽設定」，接著點選「查看一個藍芽裝置」，系統會列出搜尋到的鄰近藍芽裝置
(若您是第一次與藍芽裝置配對，點選「查看一個藍芽裝置」搜尋附近的裝置；若您想查看曾經配對過的藍芽裝置，點選「我的捷徑」即可瀏覽捷徑清單，方便您再次進行配對連線)



2. 在搜尋到的藍芽裝置列表中選取希望配對的裝置，點選「配對」圖示，出現「配對密碼」的輸入視窗



- 準備與遠端裝置進行配對，在「密碼輸入視窗」輸入密碼後點選「OK」
- 在遠端裝置上輸入「相同密碼」，即可完成配對(配對完成，裝置左上角顯示打勾圖示；曾經配對過的藍芽裝置，皆會被儲存為一個捷徑，往後只要點選「我的捷徑」來查找即可)



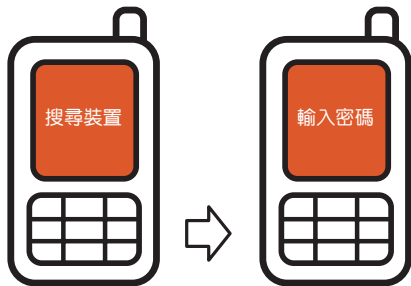
● 輸入配對密碼畫面說明



圖示	說明	圖示	說明	圖示	說明
	顯示輸入的通行密碼		確認輸入密碼		往回刪除一個號碼
		數字鍵盤：輸入通行密碼			

《 等待其他藍芽裝置配對 》

1. 由藍芽手機之「搜尋附近的藍芽裝置」功能，搜尋到「G4」點選以進行配對
2. 此時藍芽手機會出現輸入密碼的視窗，請輸入「配對密碼」



3. 同時，G4會開啟密碼輸入視窗，輸入「相同密碼」點選「OK」即可完成配對



4.2 藍芽連線

- 分為【藍芽管理員中進行連線】及【利用藍芽連線快速鍵連線】兩種
- 完成配對後，如欲進行「連線」，則送出連線要求
- 其他藍芽裝置回覆「確認連線要求」後，即完成連線

《 藍芽管理員中進行連線 》

1. 在藍芽主畫面中點選「藍芽設定」，在「藍芽管理員」畫面點選「我的捷徑」，列出「配對完成」的藍芽裝置



2. 點選「連線」，連線成功後，圖示變為「綠色」，藍芽主畫面左下方會出現「已連線」



《 利用藍芽連線快速鍵連線 》

1. 在藍芽主畫面中點選「藍芽連線」，開始搜尋「配對完成」的遠端裝置



2. 此時，遠端裝置出現詢問「是否接受連線要求」，點選「確認」完成連線



《撥打電話流程》



撥號前程式會判斷是否已完成配對及連線，如尚未完成，則會先進行配對及連線後，才可撥號。

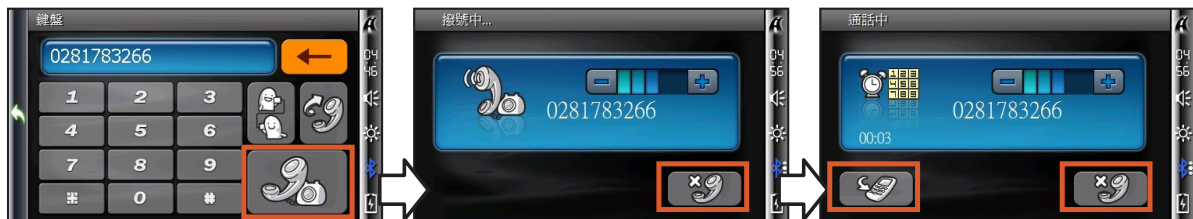


4.3 撥打電話

- 分為【鍵盤撥號】、【通話記錄撥號】及【聯絡人撥號】三種
- 請先確認已與其他藍芽裝置完成配對連線

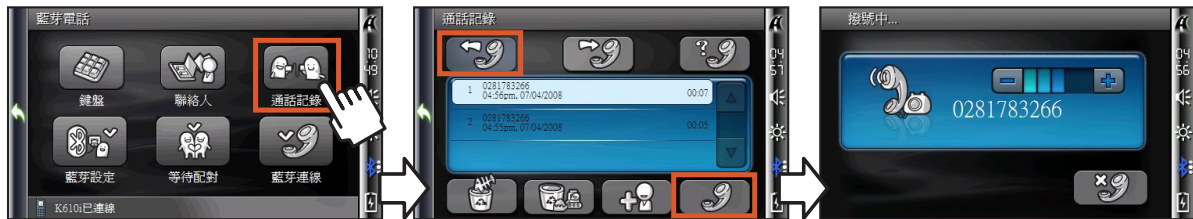
《 鍵盤撥號 》

1. 點選「鍵盤」，輸入電話號碼後點選右下角「撥號」，通話中可選擇以G4或左下角「手機」進行通話，點選「掛斷」結束通話



《 通話記錄撥號 》

1. 您可以由藍芽主畫面的「通話記錄」或是「鍵盤選單」中的「通話記錄」進行撥號，挑選您欲撥打的號碼，點選「撥號」



《 聯絡人撥號 》

1. 在藍芽主畫面點選「聯絡人」，在聯絡人列表中，選取欲撥號的聯絡人，點選「撥號」
2. 選取欲撥打之聯絡人的「電話號碼」，點選右下角「撥號」，即可開始撥號



撥打分機

1. 若有撥打分機的需求時，請在通話中畫面點選左上角「小鍵盤」以開啟數字鍵盤
2. 開啟「數字鍵盤」輸入分機號碼，輸入完成再次點選「小鍵盤」，數字鍵盤即消失

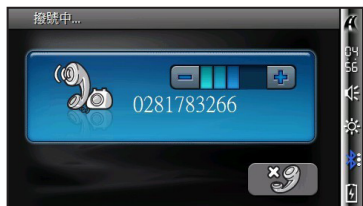


撥號鍵盤畫面說明



圖示	說明	圖示	說明	圖示	說明
	顯示輸入號碼欄		往回刪除一個號碼		數字鍵盤
	開啟通話記錄視窗		重撥鍵		
					撥號按鍵

撥號中畫面說明



圖示	說明	圖示	說明
	音量大小調整		切斷撥號

通話中畫面說明



圖示	說明	圖示	說明
	開啟數字撥號鍵盤		通話時間
	換用藍芽手機通話		結束通話

4.4 聯絡人

- 您可由此【新增聯絡人】、【刪除聯絡人】或【修改聯絡人】


! 請注意：

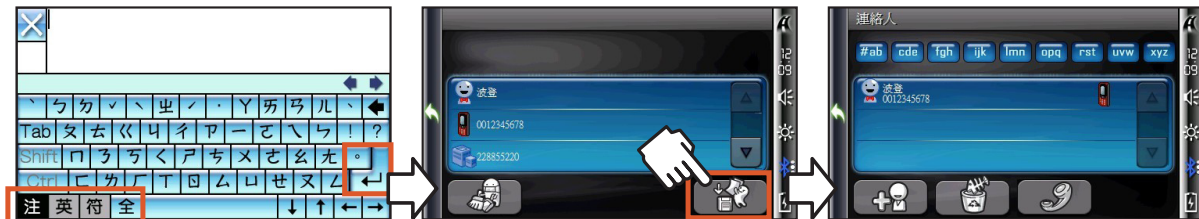
聯絡人之姓名及電話號碼均為虛構，如有雷同，純屬巧合

《新增聯絡人》

1. 在藍芽主畫面中點選「聯絡人」，接著點選左下角「新增聯絡人」，「雙擊」欲編輯的欄位



2. 在鍵盤畫面中輸入姓名(可由左下角切換輸入法)，輸入完畢點選 
3. 接著輸入聯絡人的「手機」、「公司」等其他資訊，輸入完成點選右下角的「儲存」，即新增一筆聯絡人資料




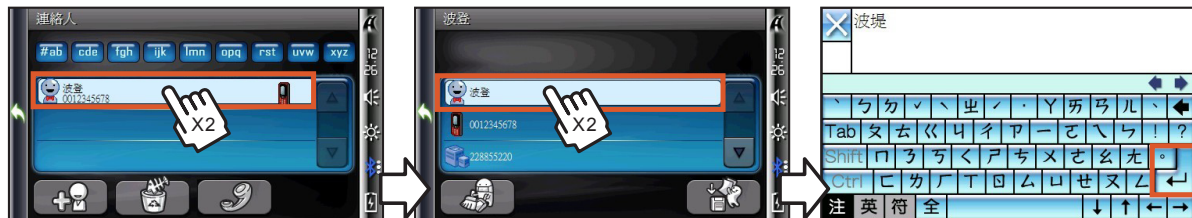
《 刪除聯絡人 》

1. 選擇欲刪除之聯絡人，點選「刪除」，在確認視窗中點選「○」，即完成聯絡人刪除



《 修改聯絡人 》

1. 「雙擊」欲修改之聯絡人及欄位(姓名或電話)
2. 在鍵盤視窗中完成輸入後點選  並「儲存」修改過後的資料



4.5 通話記錄

- 您可【刪除通話記錄】、【利用通話記錄新增聯絡人】或【利用通話記錄撥號】

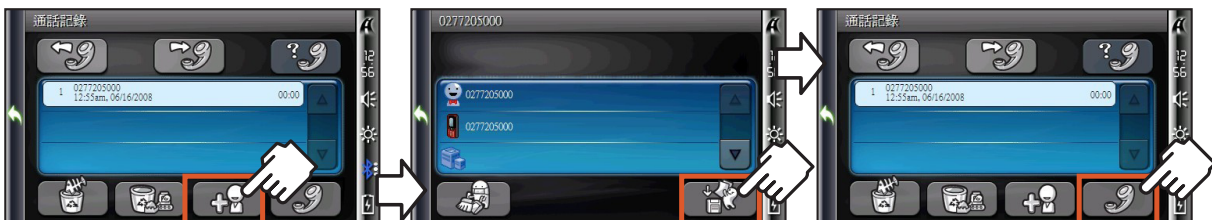
《刪除單筆或所有通話記錄》

1. 進入「通話記錄」，選取通話記錄類別(已接、已撥出、未接來電)，選取欲刪除之通話記錄，點選「刪除單筆」
2. 點選「刪除所有」來刪除全部的通話記錄

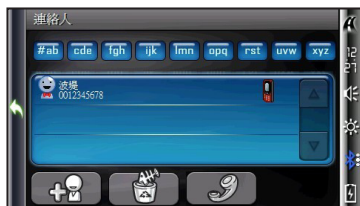


《利用通話記錄新增聯絡人或撥號》

1. 選取欲新增聯絡人之通話記錄，點選「新增」並「儲存」；如要撥號給此聯絡人請點選「撥號」

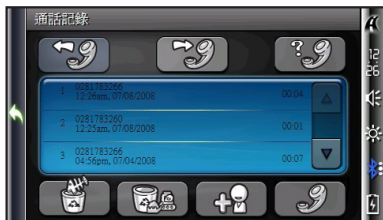


• 連絡人列表畫面說明



圖示	說明	圖示	說明
	姓名分類 快速鍵		新增 聯絡人
	刪除 聯絡人		撥號

• 通話記錄畫面說明



圖示	說明	圖示	說明	圖示	說明	圖示	說明
	已撥出 號碼		已接 來電		未接來電		上下鍵
	刪除單 筆資料		刪除 全部		新增記錄 至聯絡人		撥號

4.6 藍芽設定

- 包括【設定】、【檢視或中斷連線】、【查看版本】、【我的捷徑】等

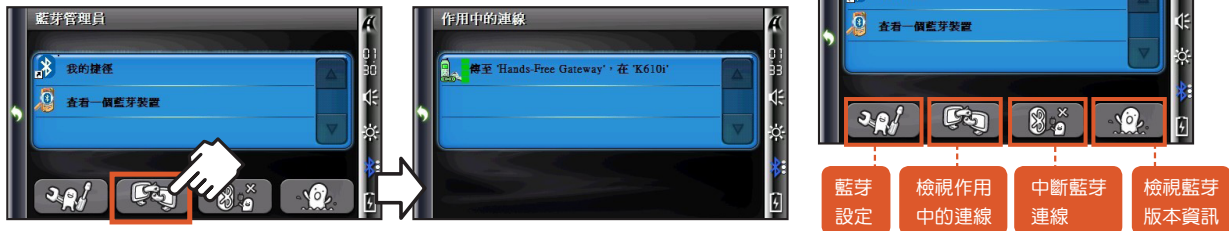
《 開啟藍芽管理員 》

1. 點選「藍芽設定」，進入「藍芽管理員」，點選左下角「藍芽設定」，可由此設定裝置名稱(預設為G4)
2. 設定完成請點選右下角「✓」儲存設定



《 檢示作用中的連線 》

1. 在「藍芽管理員」點選「作用中的連線」，即顯示作用中的連線資訊



《 中斷連線 》

1. 點選「藍芽設定」，在藍芽管理員畫面中點選「中斷藍芽連線」，解除配對及連線



《 版本資訊 》

1. 點選「藍芽設定」，在藍芽管理員畫面中點選「藍芽版本資訊」，可察看系統資訊



《 我的捷徑 》

1. 點選「我的捷徑」，選取已配對的裝置，可進行「連線」、「設定預設配對裝置」及「刪除捷徑」



《 查看一個藍芽裝置 》

1. 點選「查看一個藍芽裝置」，進入「裝置瀏覽器」畫面，顯示搜尋到的藍芽裝置



5. 個人助理 生活小幫手包括【世界鐘】、【鬧鐘】、【萬年曆】、【計算機】、【錄音記事】及【電子羅盤】

5.1 世界鐘

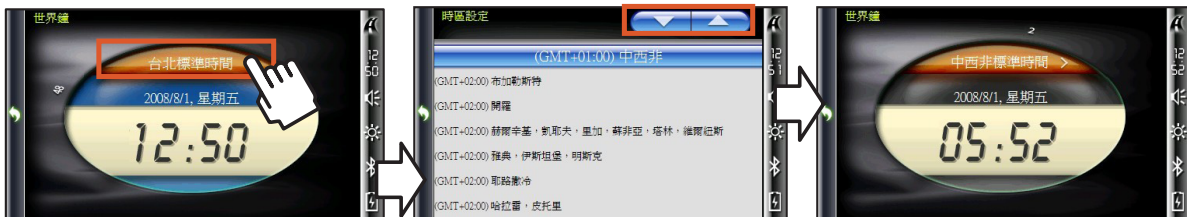
- 顯示世界城市的日期及時間
- 當時間範圍為 06:00-18:00 (6:00am-6:00pm)，底色顯示藍色；當時間範圍為 18:00-06:00 (6:00pm-6:00am)，底色顯示黑色

《 開啟世界鐘 》

1. 開啟「主選單」點選「個人助理」，接著點選「世界鐘」



2. 點選「城市時區」進入「時區設定」列表，利用「上下鍵」選取城市時區

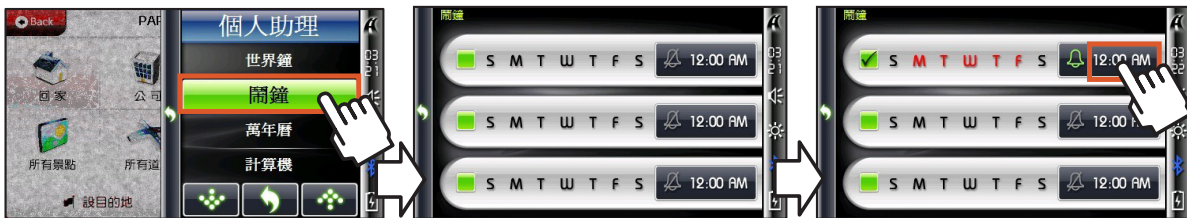


5.2 鬧鐘

- 可設定三組鬧鐘，滿足不同時間的鬧鈴需求
- 鬧鐘時間分為12時制及24時制（時制的設定請參考「設定」>「時制設定」）

《 開啟鬧鐘 》

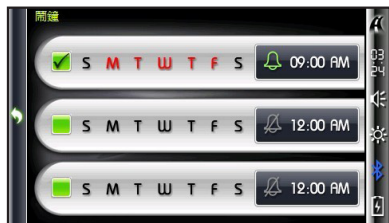
1. 在「個人助理」中點選「鬧鐘」，勾選第一組鬧鐘，並點選欲鈴響的日子(點選後的日子為紅色)，點選「時間」設定鈴響時間



2. 點選「鬧鐘」圖示進行進階設定，可選擇音效、是否重複播放音效、是否顯示鬧鐘訊息



《 鬧鐘設定畫面說明 》



圖示名稱	說明	圖示名稱	說明
開啟 / 關閉鬧鐘功能	啟動 / 關閉鬧鐘功能	希望作用的日子 S M T W T F S	紅色部份表示鬧鐘會作用的日子
設定鬧鐘音效	點擊此處，可設定該組鬧鐘音效	09:00 AM 時間	點擊此處設定鬧鐘時間

《 設定鬧鐘音效說明 》



《 鬧鐘響起提示視窗 》



當設定的鬧鐘時間到會出現提示視窗。按「X」即可關閉提示畫面。

5.3 萬年曆 ● 檢視年/月/日

《 開啟萬年曆 》

1. 在主選單點選「個人助理」，接著點選「萬年曆」，進入萬年曆畫面



5.4 計算機 ● 同市售計算機的標準功能

《 開啟計算機 》

1. 在主選單點選「個人助理」，接著點選「計算機」，進入計算機面板



5.5 錄音記事

- 錄音檔將存放於記憶卡「Record」資料夾內
- 當錄音超過上限時(999筆)，會跳出「訊息警告視窗」
- 單筆錄音時間並無限制，僅受限於剩下之記憶體空間多寡
- 錄音檔名格式為 REC 0616 001

0616 代表日期 001 代表當日第幾筆錄音

《 開啟錄音記事 》

1. 在主選單點選「個人助理」，接著點選「錄音記事」，進入錄音記事畫面



圖示名稱	說明	圖示名稱	說明
 開始 / 暫停錄音	開始錄音 / 暫停錄音		切換至上一個檔案 / 切換至下一個檔案
 停止	停止錄音或停止播放錄音檔		切換錄音檔的儲存媒體，是本機或是記憶卡
 播放 / 暫停	播放或暫停播放游標位置的錄音檔		刪除目前游標所在的錄音檔

5.6 電子羅盤

- 請在「電池充飽電」的情況下執行「電子羅盤校正」，若使用中曾遭受外部電磁場干擾（如：行動電話），建議重新校正

《 開啟電子羅盤 》

1. 在「個人助理」點選「電子羅盤」，點選右下角「羅盤校正」進入羅盤校正畫面，請確定將G4平放



2. 請依照圖示軌跡翻轉G4約三次，出現「OK」的圖示代表校正完成，校正完成紅燈即變為綠燈
3. 校正過程中，請勿點選「EXIT」否則將無法完成電子羅盤的校正



6. 設定

6.1 日期時間

- 包括【時間】、【時制】、【時區】及【日期】設定

《 開啟日期時間 》

1. 在主選單點選「設定」，接著點選「日期時間」，進行日期與時間的相關設定



《 切換時制 》

1. 在「日期時間」中點選「時制設定」可直接切換12時或24時



《 開啟時間設定 》

1. 在「日期時間」中點選「時間設定」，進行時間的調整(下圖為12時制)



12時制



24時制



《 開啟時區設定 》

1. 在「日期時間」中點選「時區設定」，可利用「上下鍵」選擇不同的時區城市



6.2 音量 ● 音量共分為11個階段，0為靜音，預設音量為6

《開啟音量》

1. 在「設定」中點選「音量」，利用「+」「-」符號調整音量大小，點選中央的喇叭圖示，可切換為靜音



6.3 螢幕 ● 包括【螢幕亮度】及【螢幕校正】

《開啟螢幕亮度》

1. 在「設定」中點選「螢幕」，接著點選「螢幕亮度」，螢幕亮度共分5級(預設為4)，利用「+」「-」符號調整螢幕亮度大小

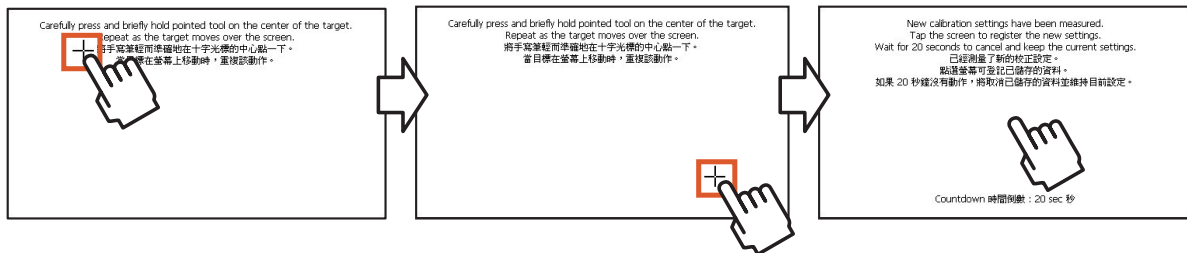


《 開啟螢幕校正 》

1. 在「螢幕」中點選「螢幕校正」，接著點選「開始校正」
2. 開始執行螢幕校正程序，請點選「+」中心(點選時請按住不放)，待十字中心移動並再次點選



3. 按照上一步驟依序點選「+」中心，校正完成後請點選螢幕任意處來儲存新的設定



6.4 儲存資訊 ● 顯示目前記憶卡的使用空間狀態

《 開啟儲存資訊 》

1. 在「設定」中點選「儲存資訊」，檢視記憶體狀態



6.5 系統資訊 ● 顯示系統版本資訊

《 開啟系統資訊 》

1. 在「設定」中點選「系統資訊」，即可檢視系統版本資訊



注意事項

非常感謝您購買本公司產品。

在使用本產品前，請詳細閱讀本使用手冊，並依正確使用方法操作G4，所有未依正確使用方法操作而引起G4故障損壞，本公司不負任何賠償及法律責任。

備註：在以下本文中所提到的，「本公司」指米迪亞系統科技股份有限公司，「本機」指dmedia產品 G4。

GPS 使用注意事項

GPS 系統架構

本機所使用的Global Positioning System(GPS) 是由美國國防部所提供，系統精確度由該單位發佈資料為準。

GPS 定位與接收

- 進行首次GPS衛星定位時請盡量固定停留空曠處。首次啟動衛星定位時可能需要五分鐘以上的時間，要視當時的天候狀況、週遭環境和衛星訊號的強度而定。
- 氣候不佳或行進途中的週遭環境有阻擋物時(例如室內/高樓/隧道/地下道/樹林)，會影響G4的衛星訊號接收，此時系統無法提供您定位及導航。
- 若車上裝有隔熱紙、防爆紙或抗UV玻璃，皆會干擾衛星訊號的接收，使用時建議另外安裝外接天線，以加強收訊品質。
- 由於圖資與道路現況不一定相符，因此本系統演算出的路徑規劃建議僅供參考，不應影響實際駕駛行為，請您遵照道路現況、交通規則行駛，如果您行駛的路況與G4顯示的不同，請以實際路況為準。
- 本系統所提供電子地圖資料，僅提供一般性查閱參考，無法提供高精確地理量測使用。
- 因為衛星訊號的強弱，行駛道路有時可能會出現定位偏離狀況(例如位置出現在另一條道路上)，此現象並不代表系統故障，系統會自動修正正確道路狀況。

GPS 使用

- 為了您的行車安全，請勿於駕駛中操作本系統，以免發生危險。
- 下車時，請勿將G4留在擋風玻璃下曝曬，以免電池過熱，引起故障或發生危險。
- 本系統放置在車內使用時，請利用車用固定架固定於不影響視線之處，以免發生危險。
- 請在發動車子之後再行插入車用充電器，以免因瞬間電流過大而燒毀G4。
- 首次使用，請先持續充電八小時以上；第二次只要充電至綠燈亮起即可。

安全注意事項

！ 所有未依本注意事項正確使用而造成機器損壞，本公司不負責免費保固及維修事宜。



機體

若有以下情況，應立即關閉電源，將交流電變壓器從牆上的電源插座拔下並與您的經銷商或dmedia客戶服務中心聯絡（附上狀況說明），請求服務。

- G4發生異常過燙現象、機體冒煙或發出怪味時。
- 異物（金屬、水或其他液體）混入G4，或G4因掉落、其他原因而損壞。



磁力

- 若您配戴了心律調整器，請將G4遠離胸部，尤其不要將G4放在前胸口袋內，G4內置喇叭所產生的磁力可能會影響心律調整器的正常運作，若您懷疑出現了問題，請立即遠離G4並向您的醫生洽詢。
- 攜帶和保管G4時，請遠離ATM卡、信用卡以及任何磁卡，其內置喇叭所產生的磁力可能會使這些磁卡無法使用。
- 請讓G4遠離電視機以及其它無線電波接收器，其內置喇叭所產生的磁力可能會對無線電波的接收造成干擾。



放置場所

- 切勿將G4置於濕氣重或灰塵多的地方，有可能導致火災及觸電之危險。
- 將G4遠離存放食物之處、暖爐及任何會散發油煙或濕氣的地方，放置在此種環境中會導致火災及觸電之危險。



避開不穩定的地方

切勿將G4放置於不穩定的表面、極高的架子或任何不穩固的場所，可能會導致G4掉落，造成人員受傷的危險。



拆卸

切勿以任何形式拆卸或改造G4，否則有可能導致火災及觸電之危險。

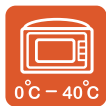


電源供應器及電源

- 切勿使用非原廠之電源供應器或與其它設備使用同一個電源插座，否則可能會導致火災及觸電的危險。
- 切勿對電源供應器進行改造、使其過於彎曲、扭轉或拉長，會導致火災及觸電的危險。
- 切勿使電源線受損，切勿在電源線上放置重物或將其曝露於火源處，已損壞的電源供應器可能會導致火災及觸電之危險。
- 切勿用濕手觸摸電源供應器，否則會有觸電的危險。
- 長時間不使用G4時，請將電源供應器從電源插座拔下。
- 時常清潔插頭上電極周圍，電極周圍囤積的灰塵可能會導致火災的危險。
- 請將電源供應器遠離暖爐及任何熱源，高溫會使電源供應器外層的絕緣皮熔化，可能會導致火災及觸電的危險。

操作環境

! G4 是一台精密的電子設備，不當操作和粗暴使用會導致記憶體資料的損壞及其他故障，請務必詳加閱讀下述注意事項以確保正確使用。



請在下述環境中使用 G4：

- 溫度：0°C 至 40°C、無水氣凝結的環境。

若使用環境不符合上述要求，會導致本機發生故障之危險，請避免在下述環境中使用 G4：

- 有靜電荷或灰塵多的地方。
- 極熱或極冷、高濕度及溫度會突然發生變化的地方。
- 陽光長時間直接曝曬及強烈紫外線照射的地方。



請依下列說明操作 G4：

- 切勿將重物放置或摔落在 G4 上。
- 切勿試圖拆卸 G4，否則會發生故障的可能。
- 切勿讓異物混入連接埠、卡槽或其它有開口的部份內。
- 切勿使用尖銳物品、鋼筆、或鉛筆等其他可寫字的筆點擊螢幕，否則會劃傷觸控螢幕，造成故障。
- 切勿使用油漆、稀釋劑、化妝品或其他揮發性化學藥品清潔 G4 的表面，應使用軟乾布或以水混合中性清潔劑稀釋成的溶液沾於軟布，再清潔 G4。
- 攜帶時，請務必使用軟盒來保護 G4 觸控螢幕。
- 請小心避免讓水或飲料灑在 G4 上。
- 請小心避免將 G4 置於溫度容易有巨大變化的環境，否則有可能會造成水氣凝結，進而損害機身，萬一有凝結發生，請靜待機身風乾，再行開機。
- 當 G4 充電時，可能會使機身變熱，此屬正常現象，並非故障。



CE Compliance



本產品及其原始配件均已遵守相關的EMC(電磁相容性)及安全標準之規定。但本公司無法保證您在使用非本公司生產之配件或訊號線時，本產品依然遵守 EMC 標準。在這種情況下，使用這些配件或訊號線的人員必須保證系統(電腦附加配件/訊號線)仍然符合必要的標準要求。為了避免產生一般常見的EMC問題，應遵守以下建議：

- 必須貼有CE標誌的配件才能連接裝配。
- 必須使用有良好遮蔽效果之訊號線。

FCC Compliance



本產品已通過測試，並符合FCC規範第15章所規定之B類數位裝置的條件規範，設計這些限制是希望產品安裝於一般居家環境時可以提供合理的保護措施，避免可能造成危險的干擾情況。此電子設備會產生、使用及發射出射頻能量，因此若沒有依照相關規定而進行安裝或使用，可能會對無線通訊造成嚴重干擾，但是針對一些特殊的安裝方式，仍然無法保證其不會造成干擾，如果會對廣播或電視訊號造成干擾(您可以打開和關閉裝置的電源來加以確認)，建議使用者可以用下列方式來減低干擾的情況：

- 增加電子設備與接收裝置之距離。
- 將電子設備與接收裝置之插座分開連接。
- 向經銷商或無線電/電視技術人員尋求協助。
- 重新調整天線之接收方向或位置。

只有符合FCC，B類限制的電子設備才能連結使用於此電子設備，使用不合的週邊電子設備或本公司不推薦的週邊電子設備有可能導致對無線電接收的干擾；連接外部裝置和電腦的USB連接埠時，必須使用有遮罩功能之訊號線，若無本公司或其授權廠商的許可，而對本電子設備做修改或調整，使用者可能會喪失使用此電子設備的授權。本產品符合FCC規則第15條，請遵照下列條件操作：

- 本產品不會導致有害的干擾。
- 本產品必須可容忍任何接收到的干擾，包括會導致不預期作業的干擾情況。

附錄：多媒體格式支援規格

※支援音樂播放格式：MP3、M4A、WAV

MP3

編碼格式：MPEG1 audio layer III
位元速率：192Kbps
頻率：44.1 kHz
聲道：立體聲

M4A

編碼格式：MPEG2/4 AAC LC/Main
位元速率：128Kbps
頻率：44.1 kHz
聲道：立體聲

WMA

編碼格式：Windows Media Audio 2
位元速率：128Kbps
頻率：44.1 kHz
聲道：立體聲

※支援相片播放格式：JPG、BMP、GIF

建議圖檔大小不超過1.5MB，否則顯示速度將大幅變慢
圖片解析度請維持在2000*2000以下，以確保圖片顯示功能正常且流暢

※支援影片播放格式：WMV、AVI

WMV

【Video】

畫面大小：320x240
畫面格速率：15 FPS
編碼格式：Windows Media
Video 9
編碼模式：CBR
位元速率：1200Kbps

【Audio】

編碼格式：Windows Media
Audio 9.2
編碼模式：CBR
位元速率：48Kbps
頻率：44.1kHz
聲道：立體聲

AVI

【Video】

畫面大小：480x272
畫面格速率：20 FPS
編碼格式：MPEG4
編碼模式：CBR
位元速率：1200Kbps

【Audio】

編碼格式：PCM
編碼模式：CBR
位元速率：705Kbps
頻率：44.1kHz
聲道：立體聲

如何恢復記憶卡中的圖資檔案

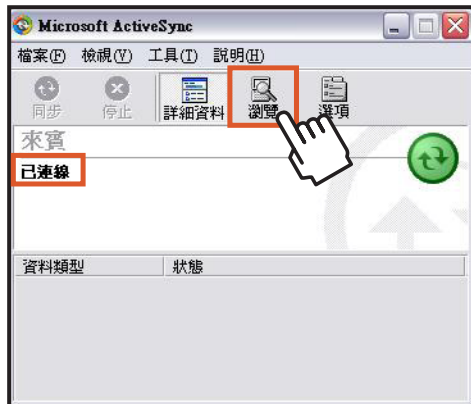
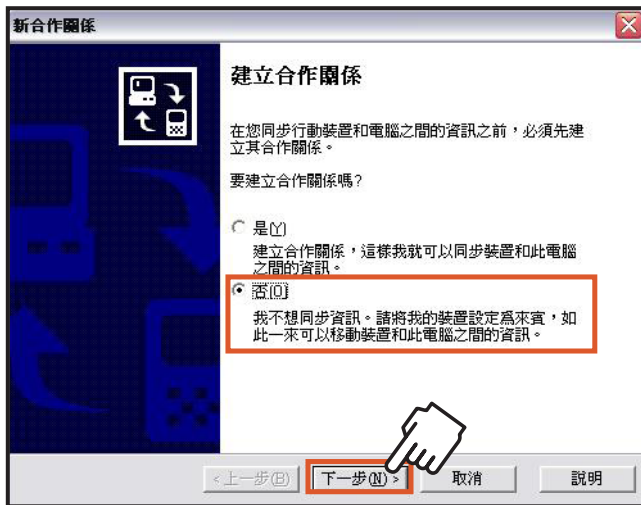
- 若不慎遺失、毀損或刪除 Micro SD 記憶卡中【衛星導航】及【旅遊玩家】的檔案，您可使用包裝盒內所附的光碟來做恢復的動作。

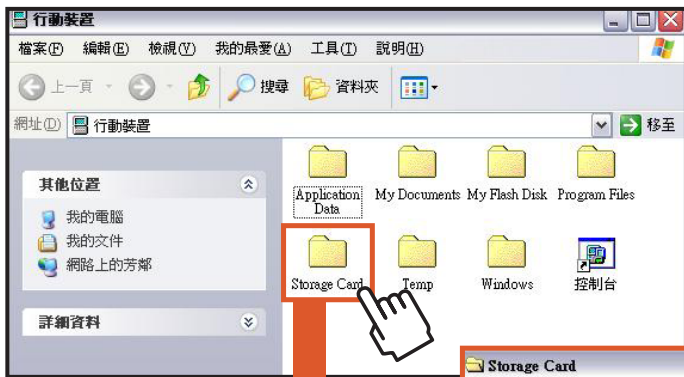
STEP 1 請先安裝 ActiveSync 至您的電腦

(請至 Microsoft 網站下載 ActiveSync 4.5 以上版本完成安裝，否則會出現不明裝置警訊)

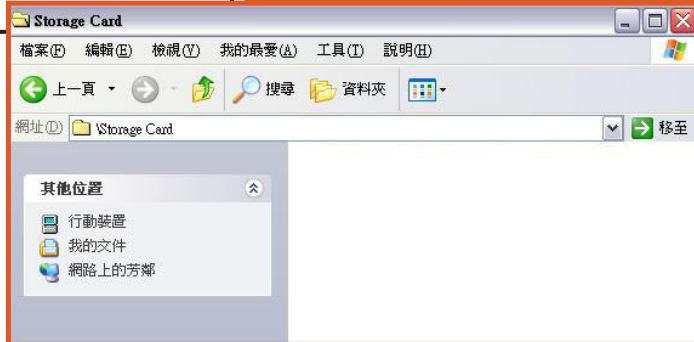
STEP 2 使用 24 PIN USB 傳輸線連接 G4 與您的電腦，此時「ActiveSync 建立連線視窗」會開啟

STEP 3 選擇「不要同步資訊」並點選「下一步」，即完成 ActiveSync 之連線。點選「瀏覽」，開啟您的「行動裝置」



STEP 4 在行動裝置的視窗中點選「Storage Card」資料夾

若使用全新的選 MicroSD 卡，呈現的畫面如下



STEP 5 將 G4 光碟放入您的電腦，自動開啟光碟畫面視窗，點選「SD卡資料還原」即開啟「資料還原視窗」

STEP 6 視窗內包含三個資料夾(MegaNavi、MeTravel 及 Navi)及操作說明的文件

STEP 7 將此三個資料夾複製到「Storage Card」資料夾下，即完成還原的動作



如何傳輸多媒體檔案至G4上播放

欲將多媒體檔案傳輸至G4上播放，操作步驟可參照「恢復記憶卡中的圖資檔案」之說明。
差別僅在於需將多媒體檔案依其類型(影片、音樂或圖片)不同而放入所屬的資料夾中，如下圖所示。

※ 多媒體格式支援規格請參閱 p.98

